



令和4年度

# 鹿児島県職員採用試験（大学卒業程度）

鹿児島県

Kagoshima Prefectural Personnel Commission

鹿児島県人事委員会

受付期間 5月2日（月）～5月18日（水）  
 ※ 申込みはインターネットに限ります。  
 第1次試験日 6月19日（日）



## 試験区分「行政」では選択解答型の問題を導入！！

試験区分「行政」の第1次試験（専門試験）は、心理学、社会学、教育学、数学・情報等の理系科目を加えた「選択解答型」の問題もありますので、試験当日に問題を見てから「40問必須解答型」と「選択解答型」のどちらかを選んで解答できます。

### 【40問必須解答型】

40問必須解答	
政治学	↓ 12分野 40問 必須 解答
行政学	
憲法学	
行政法	
民法	
刑法	
労働法	
経済学	
経営学	
財政学	
社会政策	
国際関係	

選択可

受験当日にどちらかを選んで解答できます！



### 【選択解答型】

30問選択解答	
政治学	↓ 12分野 40問 出題
行政学	
憲法学	
行政法	
民法	
刑法	
労働法	
経済学	
経営学	
財政学	
社会政策	
国際関係	



10問選択解答	
一般心理学	↓ 10分野 40問 出題
応用心理学	
統計学	
社会福祉概論	
社会学概論	
心理学概論	
社会調査	
教育学	
数学・物理	
情報・通信工学	

教育学部、理学部、工学部などの学生さんが得る意な問題が選べます！

## 1 試験区分・採用予定人員・主な勤務先及び職務内容

試験区分	採用予定人員	主な勤務先及び職務内容
行政	39名	知事部局において、事務に従事します。
警察事務	3名	警察本部（警察署を含む。）において、事務に従事します。
心理	5名	知事部局において、それぞれの専門的業務に従事します。
農業	19名	
畜産	7名	
農業土木	6名	
林業	4名	
水産	1名	
土木	10名	
建築	2名	
化学Ⅰ	4名	
化学Ⅱ	1名	
栄養士	2名	
保健師	6名	

- 注(1) 受験申込みは、上表のうち一試験区分に限ります。令和4年度鹿児島県職員採用試験（大学卒業程度）行政「特別枠」に申込みを行った者は今回の試験は申込みできません。
- (2) 受験申込書の受理後における試験区分及び試験地の変更は認めません。
- (3) 採用予定人員は変更になることがあります。

2 受験資格（最終合格後、受験資格に該当しないことが明らかになった場合には、合格は取消しとなります。）

(1) 年齢等【 】内は、令和5年3月末現在の満年齢

① 平成5年4月2日【29歳】から平成13年4月1日【22歳】までに生まれた者。  
ただし、保健師は平成5年4月2日【29歳】から平成14年4月1日【21歳】までに生まれた者。

② (いわゆる飛び級・飛び入学による大学卒業(見込み)者の特例)

平成13年4月2日(21歳)以降に生まれた者で、学校教育法による大学(4年制以上のもの)を卒業した者若しくは令和5年3月31日までに卒業見込みの者又はこれらと同等の資格があると人事委員会が認める者。

(2) 次の試験区分を受験する者については、上記(1)のほか、それぞれの資格又は免許を必要とします。また、採用に当たっても、それぞれの資格又は免許を必要とします。

試験区分	資格・免許
化学Ⅱ	食品衛生監視員の任用資格取得者又は令和5年3月31日までに取得見込みの者
栄養士	管理栄養士の免許取得者又は令和5年3月31日までに行われる国家試験により取得見込みの者
保健師	保健師の免許取得者又は令和5年3月31日までに行われる国家試験により取得見込みの者

(3) 次のいずれかに該当する者は受験できません。

ア 日本の国籍を有しない者(ただし、栄養士及び保健師の受験者にあつては国籍を問わない。)

イ 禁錮以上の刑に処せられ、その執行を終わるまで又はその執行を受けることがなくなるまでの者

ウ 鹿児島県職員として懲戒免職の処分を受け、当該処分の日から2年を経過しない者

エ 日本国憲法施行の日以後において、日本国憲法又はその下に成立した政府を暴力で破壊することを主張する政党その他の団体を結成し、又はこれに加入した者

オ 平成11年改正前の民法の規定による準禁治産の宣告を受けている者(心神耗弱を原因とするもの以外)

カ 令和4年度鹿児島県職員採用試験(大学卒業程度)行政「特別枠」(※令和4年4月17日(日)第1次試験実施分)に申込みをした者

3 試験日・試験会場

区分	日 時	試験地	試験会場
第1次試験	令和4年6月19日(日) 午前9時(着席)～	鹿児島市	鹿児島県立甲南高等学校 (鹿児島市上之園町23-1) ※会場は土足禁止です。必ず上履きと靴入れを持参してください。 ※試験会場は変更になる場合がありますので、受験票で必ず確認してください。 ※不測の事態の場合(新型コロナウイルス感染症の状況等)は、会場を変更するなど特別な対応をとる可能性があります。その際は、メールやホームページ等でお知らせします。(URLは14ページに記載)
	※ 養士・保健師 正午(終了予定) ※ 養士・保健師以外 午後3時20分 ( " )	東京都	三州郷土館 (東京都品川区上大崎1-20-27) ※試験会場は変更になる場合がありますので、受験票で必ず確認してください。 ※不測の事態の場合(新型コロナウイルス感染症の状況等)は、会場を変更するなど特別な対応をとる可能性があります。その際は、メールやホームページ等でお知らせします。(URLは14ページに記載)
第2次試験	令和4年7月12日(火)～ 7月28日(木)(予定) [第1次試験合格者について行います。]	鹿児島市	第1次試験合格通知のときにお知らせします。

#### 4 試験内容

大学卒業程度で次の試験を行います。

区分	試験種目	内 容		
第 1 次 試 験	教養試験 (2時間30分)	全試験区分共通の一般教養について択一式(50問)により行います。 出題分野は別表(7ページ)のとおりです。		
	専門試験 (2時間)	試験区分に応じた基礎的専門知識について択一式により行います。 出題分野は別表(7ページ)のとおりです。  ●行政 40問必須解答型と選択解答型のどちらかを選んで解答。  【40問必須解答型】 択一式(12分野40問必須解答)  【選択解答型】 択一式(12分野40問出題の中から30問選択解答と10分野40問出題の中から10問選択解答)  ●その他の試験区分(栄養士・保健師は除く。) 択一式(40問)		
	エントリーシート (提出書類)	事前に作成したものを第1次試験時に提出していただきます。 <b>提出がない場合は、第1次試験を受験することができません。</b> 第2次試験の面接試験においても使用します。(※1)		
第 2 次 試 験	論文試験 (1時間30分)	一般的知識、理解力、構成力、表現力等について記述式(1000字以内)により行います。 <b>※行政, 警察事務で実施</b>		
	論文試験 (1時間)	専門知識、理解力、構成力、表現力等について記述式(800字以内)により行います。 <b>※栄養士, 保健師で実施</b>		
	専門試験 (2時間)	試験区分に応じた専門知識、構成力、表現力等について記述式により行います。出題分野は別表(7ページ)のとおりです。 <b>※心理, 農業, 畜産, 農業土木, 林業, 水産, 土木, 建築, 化学Ⅰ, 化学Ⅱで実施</b>		
	面接試験	行政	人物について個別面接(2回)により行います。(※2)	
		その他の試験区分	人物について個別面接(1回)により行います。	
適性検査	職務遂行に必要な適性について検査を行います。			

(注) ※1 エントリーシートの様式は、鹿児島県職員採用試験のホームページ (<https://saiyo.pref.kagoshima.jp/entry/download/>) からダウンロードすることができます。なお、提出する際は、**両面印刷**にしてください。

※2 第2次試験の「行政」の個別面接(2回)は、同日中に実施します。

#### 5 配点等

試験区分	試験種目	第1次試験			第2次試験			
		教養試験	専門試験	合計得点	論文試験	専門試験	面接試験	合計得点
行政		100点	150点	250点	100点		400点	500点
警察事務		100点	100点	200点	100点		400点	500点
心理, 農業, 畜産, 農業土木, 林業, 水産, 土木, 建築, 化学Ⅰ, 化学Ⅱ		100点	100点	200点		100点	300点	400点
栄養士, 保健師		100点		100点	100点		300点	400点

注(1) 一定の基準に達しない試験種目がある場合は、合計得点にかかわらず不合格となります。

(2) 最終合格者は、第2次試験の結果に基づき決定し、第1次試験の結果は反映されません。

## 6 申込手続・受付期間

※ 令和4年度鹿児島県職員採用試験（大学卒業程度）行政「特別枠」（令和4年4月17日（日）第1次試験実施分）に申込みをした者は、この試験に申込みすることはできません。

※ 申込みはインターネット（パソコン・スマートフォン）に限ります。

この申込みには、e（いー）申請（鹿児島県電子申請共同運営システム）を利用します。

申 込 手 続	申込方法	<p>① e申請のページ(<a href="https://shinsei.pref.kagoshima.jp/SdsJuminWeb/JuminLgSelect">https://shinsei.pref.kagoshima.jp/SdsJuminWeb/JuminLgSelect</a>) にアクセスし、環境設定と利用者登録を行ってください。 ※ この手続きは、受付期間前でも行うことができます。また、鹿児島県のホームページ (<a href="https://www.pref.kagoshima.jp/">https://www.pref.kagoshima.jp/</a>) からe申請のページにアクセスすることもできます。</p> <p>② 受付期間が始まったら、e申請のページで申請先『鹿児島県』を選択してください。</p> <p>③ 手続『鹿児島県職員採用試験（大学卒業程度）受験申込』を選択し、申込データの入力・送信を行ってください。</p> <p>ア 入力にあたっては8ページの注意事項を参照してください。 イ 申込データを送信すると自動的に「申請受付のお知らせ」メールが届きます。 ウ 審査が始まると「審査開始のお知らせ」メールが送信されます。申込データの送信日から土・日を除く3日後以内（受付期間最終日に申込データを送信した場合は翌日まで）に「審査開始のお知らせ」メールが届かない場合は、直ちに人事委員会事務局まで問い合わせてください。 エ 審査が完了すると「審査完了のお知らせ」メールが送信されます。その後は、「通知書発行のお知らせ」メールが送信されるまでお待ちください。</p> <p>※ なお、迷惑メール対策でメールの受信制限を行なっていると、お知らせメールが受信できない場合や、受信できても迷惑メールフォルダに振り分けられてしまう場合がありますので、留意してください。</p>
	受付期間	<p>令和4年5月2日（月）～5月18日（水） ※ 5月2日 8時30分～5月18日 17時15分までにe申請のサーバーに到達したものまで受け付けます。 ※ 受付初日及び最終日以外は、24時間いつでも受け付けます。（サーバーメンテナンス時等を除く。）</p>
受験票の作成	<p>次の方法により、ダウンロードした受験票の様式をプリンタで印刷して第1次試験時に持参してください。（5ページの受験票見本参照）</p> <p>① 6月8日（水）までに「通知書発行のお知らせ」メールが送信されます。 ※ 6月8日（水）までに「通知書発行のお知らせ」メールが届かない場合は、直ちに人事委員会事務局まで問い合わせてください。</p> <p>② 「通知書発行のお知らせ」メールを受信したら、同メール中の【確認ページ】にアクセスし、受験票の様式をプリンタで印刷してください。印刷方法の詳細は、下記の「電子申請システムヘルプデスク」にお問合せください。</p> <p>③ 印刷した様式に必要事項を記入し、切り取り線で切り離してください。また、写真欄に写真（4cm×3cm、裏面に試験区分・氏名を記入したもの）を必ず貼ってください。 ※ 写真がない場合は受験できません。</p>	
e申請の問合せ先	<p>電子申請に関するお問合せは、電子申請システムヘルプデスクで受け付けています。 電話 0120-470-570 ※ 受付時間 9時～17時（土曜日、日曜日及び祝日等の閉庁日を除く。）</p>	
注意事項	<p>御利用のインターネット環境によっては、このシステムを利用できないことがありますので、事前にe申請のページで確認してください。 全ての手続きが期限内に終了しない場合は、受験することができません。上記の説明をよく読み、確実に全ての手続きを行ってください。</p>	

## ◇ 受験票記入要領 ◇

受験票の作成方法は、P4を参照してください。

- (1) 記入には黒ボールペン又は黒インクを用い、試験区分、氏名（自署）を必ず記入してください。
- (2) 受験票の写真欄に写真（裏面に試験区分・氏名を記入したもの）を貼り、試験当日に持参してください。

※ 試験当日、写真を貼っていない場合及び氏名が自署されていない場合は、受験できません。

### 〈受験票見本〉

令和4年度 鹿児島県職員採用試験 受験票			令和4年度 鹿児島県職員採用試験 受験番号票	
私は、試験案内に掲げてある受験資格をすべて満たしており、また、受験申込書のおすべての記載事項が事実と相違ありません。				
試験名	試験区分	試験地	(写真欄)	
大学卒業程度	行政	鹿児島市	※ 受験申込時には写真は不要です。 ※ 第1次試験時に「この欄に必ず写真を貼って持参してください」 ※ 写真は申込み前3か月以内に撮影した縦4cm×横3cmのもので、本人と確認できるものが必須です。 ※ 写真の裏面には、試験区分、氏名を書いてください。	
※受験番号	(フリガナ) カゴシマ イズミ	※ 写真は申込み前3か月以内に撮影した縦4cm×横3cmのもので、本人と確認できるものが必須です。 ※ 写真の裏面には、試験区分、氏名を書いてください。		
0001	氏名 (自署) 鹿児島 いずみ			
試験日時 令和4年 6月19日 (日) 午前9時着席			出欠欄	
試験会場 鹿児島県立甲南高等学校 (鹿児島市上之園町23-1)			※1	※2
			※4	※5
※ 第1次試験時に、写真を貼っていない場合、氏名が自署されていない場合及びエントリーシート（記入済、写真貼付済）の提出がない場合は、受験できません。			※3	
			※6	
			(注) 本票は、受験番号の控えとなりますので、大切に保管してください。	

## 7 受験にあたっての希望事項

次の方は、確認事項がありますので、受験申込み後、申込受付期間内に人事委員会事務局総務課任用係までメール又は電話で必ず御連絡ください。(メールアドレス：ninyou@pref.kagoshima.lg.jp 電話：099-286-3893・3894)

- (1) 「行政」及び「警察事務」の試験区分においては、点字又は拡大印刷問題による試験も行います。この場合、試験時間は一部異なる場合があります。受験を希望される方は、受験申込画面の特記事項欄に「点字問題希望」又は「拡大印刷問題希望」と必ず入力してください。
- (2) (1)のほか、車いす使用など受験にあたっての希望事項がある方についても、受験申込画面の特記事項欄にその内容を入力してください。

## 8 エントリーシートについて

エントリーシートは申込時は提出不要です。必要事項を黒ボールペン又は黒インクを用い、自筆で記入し、写真欄に写真（4cm×3cm、裏面に試験区分・氏名を記入したもの）を必ず貼って、第1次試験日に必ず持参してください。第1次試験日に提出がない場合、エントリーシートに写真を貼っていない場合は、第1次試験を受験できません。

エントリーシートの様式は、鹿児島県職員採用試験のホームページ (<https://saiyo.pref.kagoshima.jp/entry/download/>) からダウンロードすることができます。なお、提出する際は、両面印刷にしてください。

## 9 受験時の注意事項

**【当日の携行品】** ※受験票及びエントリーシートに写真を貼っていない場合は受験できません。  
**受験票、エントリーシート、筆記具（HB又はBの鉛筆、消しゴム等）、腕時計（時計機能だけのもの）、上履き、靴入れ**

- (1) 受験票は4～5ページの「受験票の作成」を参照し、プリンタで印刷のうえ、作成してください。
- (2) 試験会場は変更になる場合がありますので、受験票で必ず確認してください。
- (3) 試験会場に受験者用の駐車場を確保していませんので、公共交通機関等を利用してください。
- (4) 甲南高等学校は土足禁止です。必ず上履きと靴入れを持参してください。
- (5) 試験会場及びその周辺は駐車禁止です。厳守してください。また、学校周辺での自家用車、タクシーでの送迎による乗降は、渋滞の原因となり、周囲の迷惑となりますので、絶対にしないでください。  
 自転車等は周辺の歩道に駐輪しないでください。
- (6) 試験会場（学校敷地を含む。）は全て禁煙です。
- (7) 携帯電話、下敷き、定規、計算尺、電卓、計算機能付きの時計や情報機器端末としての機能を有するもの等の使用は禁止します。特に、携帯電話は時計としての使用もできません。

- (8) 不測の事態の場合（新型コロナウイルス感染症の状況等）は、試験地や試験会場を変更するなど特別な対応をとる可能性があります。その際は、メールや鹿児島県職員採用試験のホームページ等でお知らせします。（URLは14ページに記載）
- (9) 大荒れの天候等により、試験の実施に変更が予想される場合には、試験日の数日前からメールや鹿児島県職員採用試験のホームページ等でお知らせします。（URLは14ページに記載）

## 10 試験問題の例題等

教養試験及び専門試験（第1次試験（行政の選択解答型10分野を除く。））の試験問題例、論文試験及び専門試験（第2次試験）の過去の課題については、鹿児島県職員採用試験のホームページに掲載しています。

また、鹿児島県県政情報センター（鹿児島市鴨池新町10-1 鹿児島県庁 行政庁舎2階）でも公開しています。なお、閲覧は無料ですが、コピーを希望される場合は、その費用（片面複写1枚につき10円）が必要となります。

## 11 合格発表

区分	発表日(予定)	発表の方法等
第1次試験 合格発表	6月28日(火) 午前10時	合格発表日の午前10時以降に鹿児島県職員採用試験のホームページに、合格者の受験番号を掲載します。また、合格者には文書で通知します。（URLは14ページに記載）
最終合格 発表	8月中旬	

## 12 試験結果の開示

採用試験の結果については、鹿児島県個人情報保護条例第23条第1項の規定により、口頭で開示を申し出ることができます。（下表参照）

試験	開示申出ができる人	開示内容	開示期間	開示場所
第1次試験	第1次試験不合格者	総合得点 総合順位 種目別得点	合格発表日から 起算して1か月間	鹿児島県人事委員会事務局
第2次試験	第2次試験受験者			

開示申出をする場合は、必ず、受験者本人（代理は認めません。）が、本人であることを証明する顔写真付きの身分証明書（運転免許証、学生証、旅券等）を持参し、鹿児島県人事委員会事務局（行政庁舎12階）へ直接おいでください。電話、はがき等による申出では開示できません。

開示受付は、開示期間内の午前8時30分から（合格発表当日は午前10時から）午後5時15分までです。ただし、土曜日、日曜日及び祝日等の閉庁日は受け付けておりません。

## 13 合格から採用まで

- (1) 最終合格者は、人事委員会が試験区分ごとに作成する採用候補者名簿に登載されます。人事委員会は、任命権者からの請求に応じて採用候補者を提示し、任命権者は、その提示を受けた者の中から採用者を決定します。
- (2) 採用候補者名簿の有効期間は、名簿確定の日から原則として1年間です。

## 14 給与

給与は、職員の給与に関する条例等に基づき支給されます。令和4年3月1日現在、基準となる給料月額（行政職の場合）は「182,700円」で、職務経歴等のある場合には、この額に一定の基準で加算されることがあります。

上記の給料のほか、通勤手当、住居手当、超過勤務手当、期末手当、勤勉手当等が、それぞれの手当支給条件に応じて支給されます。

〈別 表〉試験の出題分野

試験 種目	試験 区分	出 題 分 野	
		第 1 次 試 験	第 2 次 試 験
教 養 試 験	全 試 験	社会, 人文, 自然, 文章理解, 判断推理, 数的推理, 資料解釈	
	区 分		
専 門 試 験	行 政	政治学, 行政学, 憲法, 行政法, 民法, 刑法, 労働法, 経済学, 経営学, 財政学, 社会政策, 国際関係 ※選択解答型は, 一般心理学, 応用心理学, 統計学, 社会福祉概論, 社会学概論, 心理学概論, 社会調査, 教育学, 数学・物理, 情報・通信工学	————— (※1)
	警 察 事 務	政治学, 行政学, 憲法, 行政法, 民法, 刑法, 労働法, 経済学, 経営学, 財政学, 社会政策, 国際関係	————— (※1)
	心 理	一般心理学 (心理学史, 発達心理学及び社会心理学を含む。), 応用心理学 (教育心理学・産業心理学・臨床心理学), 調査・研究法, 統計学	一般心理学 (心理学史, 発達心理学, 社会心理学を含む。), 応用心理学 (教育心理学・産業心理学・臨床心理学), 調査・研究法, 統計学
	農 業	栽培学汎論, 作物学, 園芸学, 育種遺伝学, 植物病理学, 昆虫学, 土壌肥科学, 植物生理学, 畜産一般, 農業経済一般	作物学, 園芸学, 育種遺伝学, 植物病理学, 昆虫学, 土壌肥科学の6科目のうちから2科目選択, 農業政策に関する論文
	畜 産	家畜育種学, 家畜繁殖学, 家畜生理学, 家畜飼養学, 家畜栄養学, 飼料学, 家畜管理学, 畜産物利用学, 畜産経営一般	家畜育種学, 家畜繁殖学, 家畜飼養学, 家畜管理学, 畜産経営一般
	農 業 土 木	数学, 応用力学, 水理学, 測量, 土壌物理学, 農業水利・土地改良・農村環境整備, 農業土木構造物, 材料・施工, 農業機械, 農学一般	農業水利, 土地改良, 農村環境整備, 材料・施工
	林 業	森林政策・森林経営学, 造林学 (森林生態学, 森林保護学を含む。), 林業工学, 林産一般, 砂防工学	森林経営学, 造林学, 林業工学, 林産一般, 砂防工学の5科目のうちから2科目選択と森林政策の計3科目
	水 産	水産事情・水産経済・水産法規, 水産環境科学, 水産生物学, 水産資源学, 漁業学, 増養殖学, 水産化学, 水産利用学	水産環境科学, 水産生物学, 水産資源学, 漁業学, 増養殖学, 水産利用学の6科目のうちから2科目選択
	土 木	数学・物理, 応用力学, 水理学, 土質工学, 測量, 都市計画, 土木計画, 材料・施工	河川, 道路, 海岸, 港湾, コンクリート, 土質
	建 築	数学・物理, 構造力学, 材料学, 環境原論, 建築史, 建築構造, 建築計画, 都市計画, 建築設備, 建築施工	建築設計製図及び設計主旨等の記述
	化 学 I	数学・物理, 物理化学, 分析化学, 無機化学・無機工業化学, 有機化学・有機工業化学, 化学工学	無機系化学分野(無機化学及び無機工業化学), 有機系化学分野(有機化学及び有機工業化学), 物理化学と化学工学の2科目のうちから1科目選択, 環境問題に関する論文
	化 学 II	一般化学, 分析化学, 有機化学, 生物有機化学, 生物化学, 食品科学, 応用微生物学, 公衆衛生学, 食品衛生学	生物化学, 食品科学, 応用微生物学, 公衆衛生学, 食品衛生学の5科目のうちから2科目選択
	栄 養 士 (※2)	—————	—————
	保 健 師 (※2)	—————	—————

注) ※1 「行政」及び「警察事務」の第2次試験では, 論文試験を実施します。

※2 「栄養士」及び「保健師」の第1次試験は教養試験のみ実施し, 第2次試験では論文試験を実施します。

◇ 申込みデータ（P4）の入力にあたっての注意事項 ◇

- 1 入力画面に従って必要事項を入力してください。
- 2 入力した内容に虚偽・不正があると採用される資格を失うことがあります。
- 3 入力に関しての特記事項は以下のとおりです。

〈主な入力項目〉

○試験区分

申込書の受理後は、試験区分の変更はできません。

○試験地

申込書の受理後は、本人の希望による試験地の変更はできません。

○受験資格②

受験資格の年齢が②の特例（いわゆる飛び級・飛び入学による大学卒業（見込み）者の特例）：2ページを参照）に該当する場合のみチェックしてください。

○最終学歴

(1) 専修学校・各種学校以外を入力してください。

(2) 卒業予定が令和5年4月以降になる場合は、その前の学歴を最終学歴として入力してください。

(3) 学校コード

9ページの学校コード表（大学）により入力してください。学校コード表にない大学や短期大学、高等学校等については、空欄にしておいてください。事務局で入力します。

(4) 専攻コード

9ページの専攻コード表を参考に選択してください。（高等学校から大学までの全てに共通）

コードは便宜上の分類であり、修学したと考えるもの又はこれに近いもののコードを選択してください。

○特記事項（受験にあたっての希望事項）

「行政」及び「警察事務」の試験区分において点字又は拡大印刷問題で受験を希望する場合は「点字問題希望」又は「拡大印刷問題希望」と入力してください。そのほか車いす使用など、受験にあたっての希望事項がある場合は、その旨入力してください。

（注）確認事項がありますので、受験申込み後、申込受付期間内に人事委員会事務局総務課任用係まで必ず御連絡ください（連絡先は5ページに記載）。

○合格通知連絡先及び現住所

合格通知連絡先は、第1次試験合格通知書、最終合格通知書及び第2次試験の受験に必要な書類の送付先となります。

現住所は、合格通知連絡先と同じ場合も入力してください。

メールアドレス及び電話番号は、受験申込データの内容確認や第2次試験の案内、不測の事態の場合（新型コロナウイルス感染症状況等）に試験地や試験会場を変更するなど特別な対応をとる際の緊急連絡等のために利用します。必ず確実に連絡がとれるメールアドレス及び電話番号（携帯電話番号等）を入力してください。

（注）合格通知連絡先は、都道府県名から入力してください。ただし、合格通知連絡先が、県庁所在地若しくは政令指定都市の場合又は鹿児島県内の場合は都道府県名を省略し、市・郡名から入力してください。

また、アパートの場合は部屋番号まで、同居の場合は同居先（（例）〇〇方）まで入力してください。

（注）メールアドレスは、携帯電話各社のドメインのメールアドレスの場合、事務局からのメールを受信できない可能性がありますので、なるべくパソコンで使用できるメールアドレスを入力してください。なお、メール指定受信、ドメイン指定受信、パソコンからのメール拒否等を設定している場合は

「@pref.kagoshima.lg.jp」からのメールアドレスを受信できるよう、あらかじめ設定してください。

◆アンケート回答の御協力について

今後の募集活動の参考とするため、アンケート回答に御協力ください。

（※ 回答は任意です。なお、回答内容は試験の可否には一切関係ありません。）



◆ 学校コード表 ◆

コード番号	名 称	コード番号	名 称	コード番号	名 称	コード番号	名 称
7101003	帯広畜産大学	7142001	長崎大学	7313027	玉川大学	7328001	関西学院大学
7101005	北海道大学	7143001	熊本大学	7313028	中央大学	7329001	天理大学
7101006	北海道教育大学	7144001	大分大学	7313029	津田塾大学	7329002	奈良大学
7102001	弘前大学	7145001	宮崎大学	7313030	帝京大学	7333001	岡山商科大学
7103001	岩手大学	7146001	鹿児島大学	7313031	東海大学	7333002	岡山理科大学
7104001	東北大学	7146002	鹿屋体育大学	7313032	東京家政大学	7333004	ノートルダム清心女子大学
7105001	秋田大学	7147001	琉球大学	7313035	東京女子大学	7334002	広島工業大学
7106001	山形大学	7210002	高崎経済大学	7313036	東京電機大学	7334003	広島修道大学
7108001	茨城大学	7213003	首都大学東京	7313037	東京農業大学	7336002	徳島文理大学
7108002	筑波大学	7214001	横浜市立大学	7313038	東京理科大学	7340001	九州共立大学
7109001	宇都宮大学	7219001	都留文科大学	7313039	東洋大学	7340002	九州産業大学
7111001	埼玉大学	7221001	岐阜薬科大学	7313041	日本大学	7340003	九州女子大学
7112001	千葉大学	7222003	静岡県立大学	7313045	日本女子体育大学	7340004	久留米大学
7113001	お茶の水女子大学	7223003	名古屋市立大学	7313046	日本体育大学	7340005	久留米工業大学
7113003	東京大学	7226002	京都府立大学	7313047	法政大学	7340007	西南学院大学
7113005	東京外国語大学	7227002	大阪市立大学	7313052	明治大学	7340011	中村学園大学
7113006	東京学芸大学	7227003	大阪府立大学	7313053	明治学院大学	7340012	西日本工業大学
7113008	東京工業大学	7228001	神戸市外国語大学	7313054	明星大学	7340013	福岡大学
7113011	東京農工大学	7228005	兵庫県立大学	7313056	立正大学	7340014	福岡工業大学
7113012	一橋大学	7229002	奈良県立商科大学	7313058	早稲田大学	7340017	九州国際大学
7114001	横浜国立大学	7232001	島根県立大学	7313063	桜美林大学	7340018	福岡女学院大学
7115003	新潟大学	7233001	岡山県立大学	7313066	杏林大学	7340019	筑紫女学院大学
7117001	金沢大学	7234003	広島市立大学	7314001	麻布大学	7340020	西南学院大学
7119001	山梨大学	7234004	県立広島大学	7314002	神奈川大学	7340022	福岡国際大学
7120001	信州大学	7235001	下関市立大学	7314003	関東学院大学	7342002	長崎総合科学大学
7121001	岐阜大学	7235002	山口県立大学	7314005	産能大学	7343002	崇城大学
7122001	静岡大学	7240001	北九州市立大学	7314012	フェリス女学院大学	7343003	熊本学園大学
7123003	名古屋大学	7240003	福岡女子大学	7319001	山梨学院大学	7343007	九州看護福祉大学
7123004	名古屋工業大学	7240004	福岡県立大学	7320001	長野大学	7343009	熊本保健科学大学
7124001	三重大学	7242001	長崎県立大学	7323002	愛知学院大学	7344001	日本文理大学
7125001	滋賀大学	7243001	熊本県立大学	7323005	中京大学	7344002	別府大学
7126001	京都大学	7244001	大分県立看護科学大学	7323008	名古屋商科大学	7345001	南九州大学
7126002	京都教育大学	7245001	宮崎公立大学	7323011	日本福祉大学	7345002	宮崎産業経営大学
7127001	大阪大学	7245002	宮崎県立看護大学	7323012	名城大学	7345003	宮崎国際大学
7127003	大阪教育大学	7247002	沖縄県立看護大学	7323016	愛知淑徳大学	7345004	九州保健福祉大学
7128001	神戸大学	7301001	酪農学園大学	7323021	人間環境大学	7346001	鹿児島国際大学
7128003	兵庫教育大学	7301005	北海道情報大学	7326001	京都外国語大学	7346002	志学館大学
7129001	奈良教育大学	7311007	駿河台大学	7326002	京都学園大学	7346003	第一工科大学
7129002	奈良女子大学	7312002	千葉工業大学	7326003	京都産業大学	7346004	鹿児島純心女子大学
7130001	和歌山大学	7312003	千葉商科大学	7326006	同志社大学	7412002	放送大学
7131001	鳥取大学	7312006	国際武道大学	7326008	花園大学	7414002	防衛大学校
7132001	島根大学	7313001	青山学院大学	7326009	佛教大学	7435001	水産大学校
7133001	岡山大学	7313007	慶應義塾大学	7326010	立命館大学	7440001	九州職業能力開発大学校
7134001	広島大学	7313008	工学院大学	7326011	龍谷大学	6246001	鹿児島県立保健看護学校
7135001	山口大学	7313009	國學院大學	7327001	大阪学院大学	6246002	鹿児島医療技術専門学校
7136001	徳島大学	7313011	国士舘大学	7327002	大阪経済大学	5246001	鹿児島県立短期大学
7137001	香川大学	7313012	駒澤大学	7327005	大阪工業大学	5346001	鹿児島国際大学短期大学部
7138001	愛媛大学	7313015	上智大学	7327007	大阪商業大学	5346002	鹿児島純心女子短期大学
7139001	高知大学	7313017	昭和女子大学	7327008	大阪体育大学	5346003	鹿児島女子短期大学
7140001	九州大学	7313021	専修大学	7327010	関西大学	5346004	第一幼児教育短期大学
7140003	九州工業大学	7313022	創価大学	7327011	関西外国語大学	5446001	川内職業能力開発短期大学校
7140004	福岡教育大学	7313024	大東文化大学	7327012	近畿大学	4145001	国立都城工業高等専門学校
7141001	佐賀大学	7313026	拓殖大学	7327013	摂南大学	4146001	国立鹿児島工業高等専門学校

◆ 専攻コード表 ◆

010	語学	220	数学	380	化学工学	550	農業経済
020	文学	230	物理学	390	工業化学	560	水産
030	社会学	240	化学	400	生物工学	570	その他農林水産学系
040	社会福祉	250	生物学	410	経営工学	610	家政
050	その他人文学系	260	地学	420	食品工学	620	児童
060	教育	270	その他理学系	430	インテリア	630	保育
065	心理	280	医学	440	その他工学系	640	食物
070	その他教育学系	290	歯学	450	農学(業)	650	被服
080	法律	300	薬学	460	農芸化学	660	その他家政学系
090	政治	310	看護	470	農業土木	670	美術
100	その他法学系	315	保健	480	農業機械	680	音楽
110	経済	320	その他医学系	490	林学(業)	690	体育
120	商学(業)	330	土木	500	蚕業	700	その他芸術体育学系
130	情報処理	340	建築	510	獣医	810	普通
140	経営	350	機械	520	畜産		
150	その他経済学系	360	電気	530	園芸		
210	理数	370	電子工学	540	造園		

- 1 記載した内容に虚偽・不正があると採用される資格を失うことがあります。
- 2 記入には黒ボールペン又は黒インクを用い、全ての欄にもれなく**自筆**で記入してください。
- 3 記入した事項を訂正する場合は2本線を引き、その上又は下の余白に書き直してください。

### ○年 齢

年齢は、令和5年3月末現在の満年齢を記入してください。

### ○写 真

写真欄に写真（裏面に試験区分・氏名を記入したもの）を貼ってください。

**※ 写真を忘れた方は受験できません。**

### ○経 歴

#### (1) 経歴欄

学歴、職歴等の全てを記入し、空白期間がないようにしてください。学歴は、中学校から始めて、専門学校等についても記入してください。職歴は、自営業・アルバイト等についても記入してください。ただし、在学中のアルバイトについては項目10の趣味等「アルバイト歴」欄に記入してください。

#### (2) 区分欄

学歴の場合は、卒業・卒業見込み・中退・在学中のいずれかを、また、職歴の場合は、正規・非正規の別を記入してください。

#### (3) 備考欄

学校・会社等の所在都道府県を、また、職歴の場合、併せて職務内容も記入してください。

### ○希望勤務地等

#### (1) 希望勤務地欄

希望勤務地の市町村名を記入してください。

#### (2) 希望部局名欄

11ページの「鹿児島県行政機構とその分掌事務概要一覧表」を見て記入してください。

### ○趣味等

アルバイト歴欄は、在学中に行ったアルバイトのみ記入してください。ボランティア欄は、活動したボランティア名に括弧書きで「活動内容、活動期間」等を記入してください。

### ○資格・免許

現在、技能習得予定中のものも含めて記入してください。なお、取得予定の場合は、「取得年月」欄に、「令和○年○月取得予定」と記入してください。

### ○就職・進学

あくまでも参考とするものであり、現時点で分かっている事項は全て記入してください。

#### (1) 「1次試験」、「2次試験」、「3次試験」欄

現時点での合否の状況を記入してください。合否が不明の場合は、「○月○日合格発表」等分かる範囲で記入してください。

#### (2) 備考欄

現時点の受験（予定）状況を記入してください。

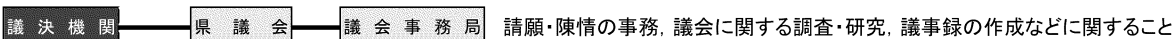
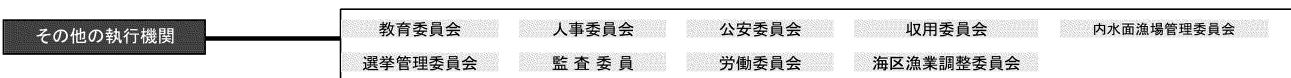
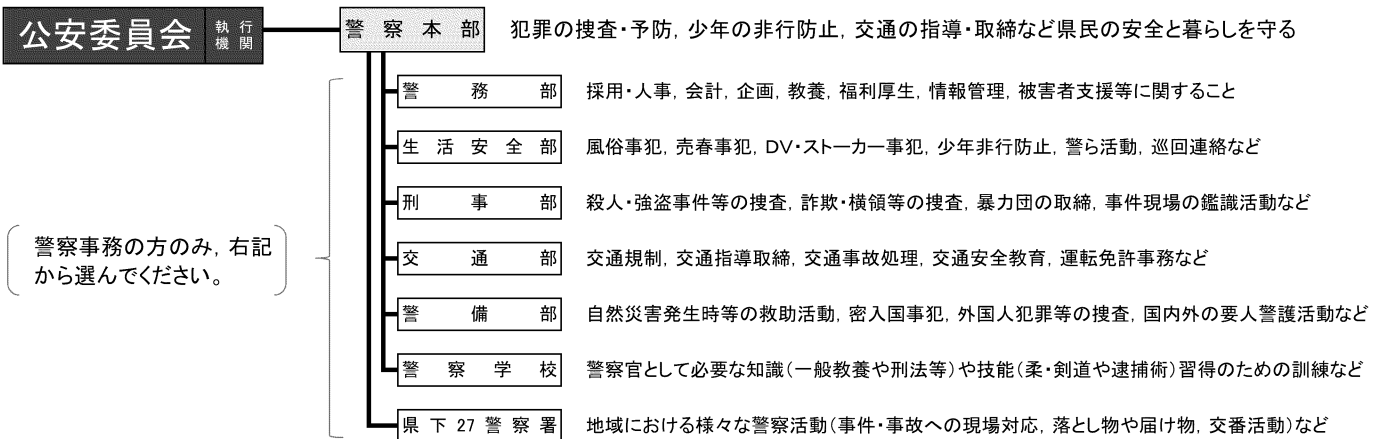
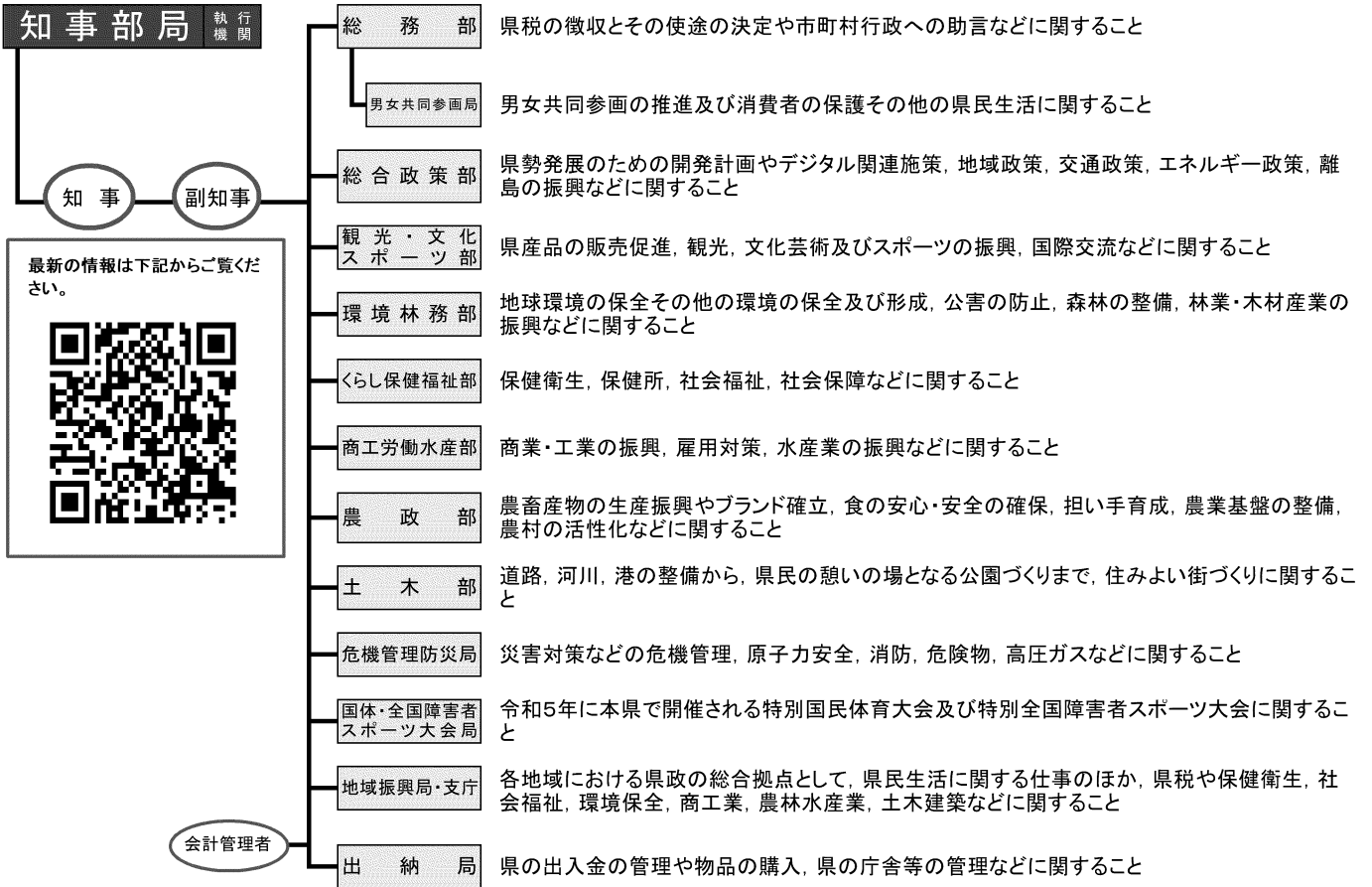
### ○その他

エントリーシートを鹿児島県職員採用試験のホームページ (<https://saiyo.pref.kagoshima.jp/entry/download/>) からダウンロードする場合、両面印刷で出力してください。

**※ 第1次試験当日、エントリーシート（自筆で記入し、写真を貼ったもの）の提出がない場合は、受験できません。**

# ◆ 鹿児島県行政機構とその分掌事務概要一覧表 ◆

※ 下記は令和4年3月現在の情報です。最新の情報はこのページに記載してある二次元コードから確認してください。



【 エントリーシート記入例 】

【表面】

令和4年度鹿児島県職員採用試験(大学卒業程度)エントリーシート

受験番号	0001
------	------

※ エントリーシートの記入例をよく読んで記入してください。虚偽の記載であることが判明したときには合格を取り消すことがあります。

試験区分	行政	※写真を貼付すること(写真がない場合は受験できません)。 ※自筆(黒ボールペン又は黒インク)で記入すること。		受験票が届いた後に受験票に記載された受験番号を記入してください。	
ふりがな	かごしま いずみ	生年月日	平成12年6月3日(22)歳	(写真貼付) ・縦4cm×横3cm ・提出日前3か月以内に帽子をつけないで正面上半身を撮影したものを ・写真裏面に試験区分及び氏名を記載	
氏名	鹿児島 いずみ	年齢は、令和5年3月末現在の満年齢を記入してください。			
現住所 〒 890-8577		写真を必ず貼ってください。(写真の裏面には、試験区分及び氏名を記入してください。)			
鹿児島市鴨池新町4丁目10番1号 桜島マンション102号室		(電話番号	- - -)	(携帯電話	- - -)

1	期 間	名称(高校・大学等は学部学科まで記入すること)	区 分	備考(所在地・職務内容等)
経 歴	平成25年4月 平成28年3月	鹿児島市立 ○○第二中学校	卒業	鹿児島県
	平成28年4月 平成31年3月	鹿児島県立 ○○高等学校 普通科	卒業	鹿児島県
	平成31年4月 令和5年3月	○○大学 法学部 法学科	卒業見込み	鹿児島県
	年 月 月 年 月 月 年 月 月 年 月 月			

2 受験の動機、理由

経歴欄は、学歴、職歴等のすべてを記入し、空白期間がないようにしてください。学歴は、中学校から始めて、専門学校等についても記入してください。職歴は、自営業・アルバイト等についても記入してください。ただし、在学中のアルバイトについては、項目10の趣味等「アルバイト歴」欄に記入してください。なお、記入欄が不足する場合は、継紙を貼るなどしてください。

区分欄には、学歴の場合は、卒業・卒業見込み・中退・在学中のいずれかを、また、職歴の場合は、正規・非正規の別を記入してください。

備考欄には、学校・会社等の所在都道府県を、また、職歴の場合、併せて職務内容も記入してください。

3 県職員としてやってみたい仕事や業務及びその理由

4 あなたのこれまでの経験や知識等を挙げた上で、鹿児島県が取り組むべき課題を挙げて、あなたならどのような取り組みを行いたいのか、あなたの考えを記入してください。

希望部局名は、11ページを見て記入してください。

勤務を希望する市町村名を記入してください。

5 希望勤務地等	希望勤務地	第1希望	鹿児島市	第2希望	奄美市	その他どこでも (可)・不可
	希望部局名	第1希望	総務部	第2希望	土木部	その他どこでも (可)・不可

6 最近関心を持った社会問題や出来事、日頃興味を持って取り組んでいることなどについて記入してください。

※ このエントリーシートは第1次試験時に必ず提出すること。提出がない場合は、第1次試験を受験することはできません。

【裏面】

両面	様式を鹿児島県職員採用試験のホームページからダウンロードする場合は、両面印刷としてください。	受験番号	0001	氏名	鹿児島 いずみ
----	--	------	------	----	---------

7 あなたの人柄について、エピソードなども入れて具体的に記入してください。

裏面にも忘れずに受験番号・氏名を記入してください。

8 これまでの学校生活、社会活動、職業体験、留学などの中で、最も力を入れてきた事柄について記入し、それに取  
り組む過程で直面した困難等に対して、どのような行動・役割をしたのかできるだけ具体的に記入してください。

9 学業について力を入れたことや評価されたことなどについて記入してください。

卒論・ゼミのテーマ					
10 趣味 等	趣味・特技				
	部(クラブ)活動 サークル活動等	時 期	名 称	試合での戦績・実績等	役職等の経験
		在学中に行ったアルバイトのみを記入してください。			
	アルバイト歴	アルバイトの内容	従事した内容		従事期間
	※主なものを2 つまで記入して ください。	飲食店の店員	ホールスタッフ、厨房での調理補助		平成31年 4月 ~ 令和2年 3月
	塾講師	塾での授業		令和2年 4月 ~ 令和4年 3月	
ボランティア等	〇〇ボランティア(△△△, 6ヶ月)		活動したボランティア名に括弧書きで「活動内容や活動期間」等を記入してくだ さい。		

11 資格 ・ 免許	取得年月	名 称	取扱官庁(団体)名	取得年月	名 称	取扱官庁(団体)名
	資格・免許欄には、現在技能習得中のもも含めて記入してく ださい。なお、取得予定の場合は「取得年月」欄に「令和〇年〇月 取得予定」記入してください。					

12 就職 ・ 進学	分類	試験・団体名	区分・職種	1次試験	2次試験	3次試験	備考
	国家公務員	国家公務員(総合職)	大学卒業程度				受験予定
		国家公務員(一般職)	大学卒業程度				受験予定
		裁判所事務官	大学卒業程度				受験予定
	地方公務員	〇〇市	大学卒業程度				受験予定
民間企業 その他	〇〇銀行	総合職				受験予定	
進学	〇〇大学大学院					受験予定	

就職・進学欄については、あくまで参考とするもので  
あり、現時点で分かっている事項は全て記入してくだ  
さい。  
「1次試験」等の欄については、現時点での可否の状  
況を記入してください。合否が不明の場合は、「〇月〇  
日合格発表」等分かる範囲で記入してください。備考欄  
については、受験予定・内定など現時点の状況を記入  
してください。

※ このエントリーシートは第1次試験時に必ず提出すること。提出がない場合は、第1次試験を受験することはできません。

## 【試験会場案内図】

※ 甲南高等学校は土足禁止ですので、必ず上履きと靴入れを持参してください。

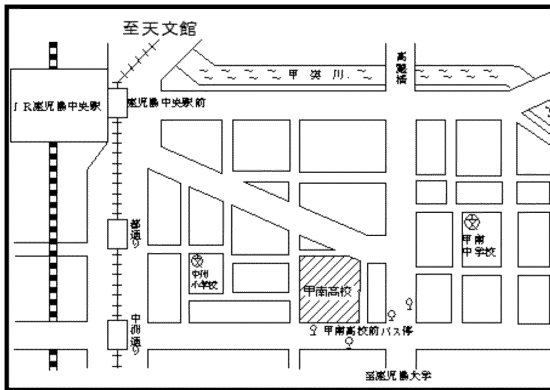
※ 不測の事態の場合（新型コロナウイルス感染症の状況等）は試験地や試験会場を変更するなど特別な対応をとる可能性があります。その際は、メールやホームページ等でお知らせします。

※ 試験会場は変更になる可能性があります。受験票で必ず確認してください。

※ いずれの試験会場にも、受験者用の駐車場を確保していませんので、公共交通機関等を利用してください。

※ 試験会場及びその周辺は駐車禁止ですので厳守してください。

また、学校周辺での自家用車、タクシーでの送迎による乗降は、渋滞の原因となり、周囲の迷惑となりますので、絶対にしないでください。



### 【鹿児島市会場】

○甲南高等学校

（鹿児島市上之園町23-1）



### 【東京都会場】

○三州郷土館

（東京都品川区上大崎1-20-27）

#### 〈新型コロナウイルス感染症への対応について〉

- 1 試験当日は、移動の際も含めてマスクを着用し、咳エチケットの徹底をお願いします。
- 2 試験会場には消毒液やハンドソープを準備します。手指消毒や手洗いを励行してください。
- 3 試験会場やその周辺における unnecessary 会話等は控えてください。
- 4 試験会場は、適宜、換気のため窓やドアなどを開けます。室温の高低に対応できるよう当日の服装には注意してください。

### 採用試験に関する問合せ先



鹿児島県人事委員会事務局  
総務課任用係

〒890-8577 鹿児島市鴨池新町10-1 県庁（行政庁舎）12階

☎ (099) 286-3893・3894

◆URL <https://saiyo.pref.kagoshima.jp/>

