



令和3年度

鹿児島県職員採用試験（民間企業等職務経験者対象）

鹿児島県

Kagoshima Prefectural Personnel Commission

鹿児島県人事委員会

＜令和2年度との変更点＞

- ・UIターン枠の受験資格年齢を変更し、29歳以下や40歳以上の方も受験できるようになりました。
- ・UIターン枠について、専門的な職務経験要件を緩和しました。
- ・全ての試験区分において、第1次試験にアピールシートを導入しました。

申込受付期間 6月1日（火）～6月16日（水）※申込みはインターネットに限ります。
 第1次試験日 8月15日（日）※アピールシート通過者を対象に実施

あなたのキャリアを鹿児島県政に！

第1次試験は SPI3 を使用します！

鹿児島県では、民間企業等で培った職務経験を生かし、県政のために貢献できる、優秀で意欲ある人材を求めています。民間企業等で積み重ねた企画力、実行力、経営感覚や専門知識などを発揮して、鹿児島県の発展のために活躍してみませんか。

- ★ UIターン枠は、29歳以下や40歳以上の方も受験できるようになりました。
（行政の試験区分は、従来どおり30歳から39歳までの方が受験できます。）
- ★ 5年以上の職務経験を有する方が受験できます。
- ★ 第1次試験は東京会場もあります。

注意

- ① 受験資格年齢や職務経験の通算方法など受験資格について詳しくは2ページをご覧ください。
- ② 申込みの際に必ずアピールシートを提出してください。提出がないと申込みを受付けません。
- ③ 不測の事態の場合（新型コロナウイルス感染症の状況等）は試験地や試験会場を変更するなど特別な対応をとる可能性があります。

1 試験区分・採用予定人員・主な勤務先及び職務内容

試験区分	採用予定人員	主な勤務先及び職務内容	
行政	11名	知事部局において、事務に従事します。	
UIターン枠	農業	2名	知事部局において、それぞれの専門的業務に従事します。 （専門的業務は2ページ「3 採用後に従事する職務内容の例」を参照）
	畜産	1名	
	農業土木	2名	
	林業	2名	
	水産	1名	
	土木	2名	
	建築	1名	
	保健師	2名	

（注）採用予定人員は変更になることがあります。

2 受験資格（最終合格後、受験資格に該当しないことが明らかになった場合には、合格は取消しとなります。）

- (1) 次のすべての要件を満たす者が受験できます。〔()内は、令和4年3月末現在の満年齢〕
- ① 年 齢 行政は、昭和57年4月2日（39歳）から平成4年4月1日（30歳）までに生まれた者
UIターン枠は、昭和37年4月2日（59歳）以降に生まれた者
 - ② 資 格 保健師については、保健師の免許取得者又は令和4年3月31日までに行われる国家試験により取得見込みの者
 - ③ 職務経験 各試験区分において、次に掲げる職務経験を5年以上有すること

行 政	民間企業等又は鹿児島県外に本庁等所在地を置く公的機関の職務経験	
U I タ ー ン 枠	農 業	鹿児島県外に本社・本庁等所在地を置く民間企業等又は公的機関の職務経験
	畜 産	
	農業土木	
	林 業	
	水 産	
	土 木	
	建 築	
保 健 師		

- 注 ア 職務経験に通算できる期間は、令和3年3月31日までです。
 イ 通算できる職務経験は、会社員・団体職員・自営業者・公務員等として1年以上継続して就業した期間（在学中のアルバイト等は該当しません。）とします。
 ウ 同一期間内に複数の職務に従事した場合は、いずれか一方に限ります。
 エ 職務経験の内容や分野に関する要件はありません。
 オ 職務経験確認のため、最終合格決定後に在職証明書等を提出していただきます。

(2) 次のいずれかに該当する者は受験できません。

- ① 日本の国籍を有しない者（ただし、保健師の受験者にあつては国籍を問わない。）
- ② 禁錮以上の刑に処せられ、その執行を終わるまで又はその執行を受けることがなくなるまでの者
- ③ 鹿児島県職員として懲戒免職の処分を受け、当該処分の日から2年を経過しない者
- ④ 日本国憲法施行の日以後において、日本国憲法又はその下に成立した政府を暴力で破壊することを主張する政党その他の団体を結成し、又はこれに加入した者
- ⑤ 平成11年改正前の民法の規定による準禁治産の宣告を受けている者（心神耗弱を原因とするもの以外）
- ⑥ 「行政」受験者にあつては、現に鹿児島県内に本庁等所在地を置く公的機関の職員である者（任期の定めのある職員は除く。）
- ⑦ 「UIターン枠」受験者にあつては、現に鹿児島県内に本社・本庁等所在地を置く民間企業等又は公的機関の職員である者（公的機関において任期の定めのある職員は除く。）

受験資格等について、詳しくは、11ページのQ&Aをご覧ください。

3 採用後に従事する職務内容の例（UIターン枠）

農 業	農村振興施策の企画実施，農業の技術・経営指導，試験研究等
畜 産	畜産振興施策の企画実施，畜産の技術・経営指導，試験研究等
農業土木	農業生産基盤の整備，農村整備，農地の保全管理等
林 業	林業振興施策の企画実施，森林の技術・経営指導，森林土木工事の施工監理，試験研究等
水 産	水産振興施策の企画実施，水産の技術・経営指導，調査・試験研究等
土 木	土木工事の企画・設計・施工監理，道路・河川・港湾などの整備管理等
建 築	公共建築の企画・設計・監理，建築・住宅・まちづくり行政の企画実施，建築指導，宅地開発等
保 健 師	家庭訪問（精神・難病・感染症など），健康相談，健康教育などによる保健指導，計画策定・評価等

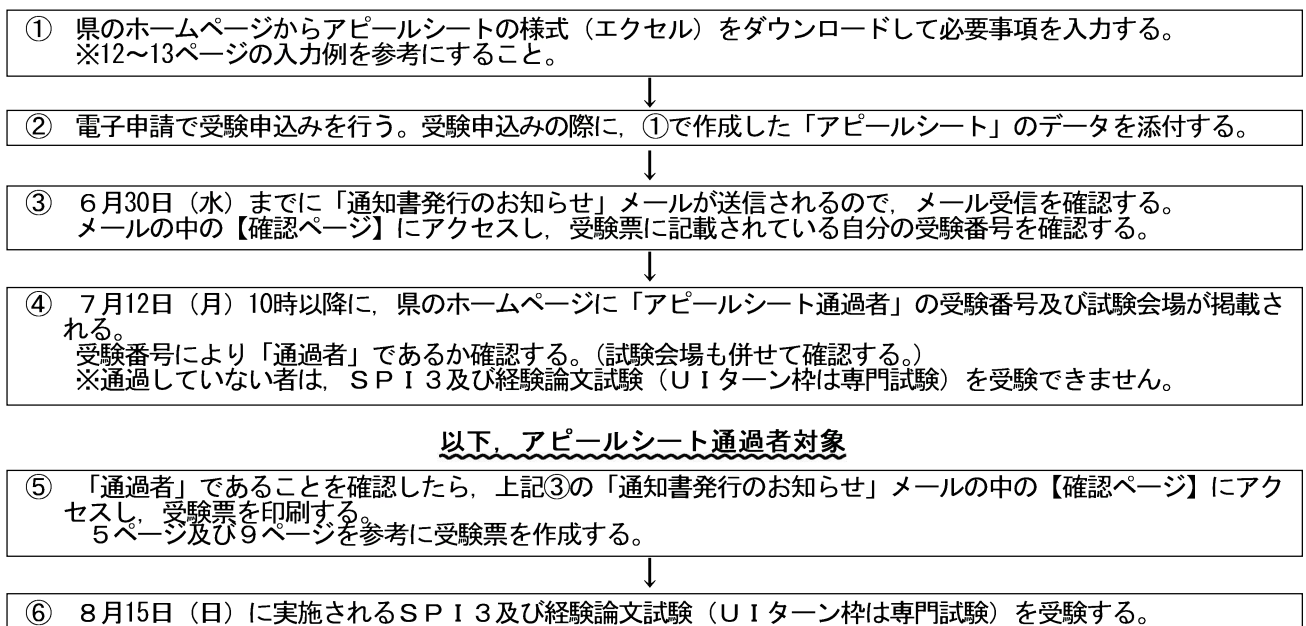
4 試験内容

区分	試験種目		配点	内 容
第1次試験 〔書類評価〕	全試験区分共通	アピールシート	—	民間企業等における職務経験内容、業績、県行政に対する意欲等について記述式により行います。 ※アピールシートは受験申込み時に提出すること。 ※注(1/5)
第1次試験 〔アピールシート 通過者対象〕 注(2)(3)	行政	SPI3 基礎能力試験 (1時間10分) ※注(4)	80点	職務に共通して求められる基礎的な能力について、択一式(81問)により行います。
		経験論文試験 (1時間30分) ※注(4)(5)		160点
	UIターン枠	SPI3 基礎能力試験 (1時間10分)	80点	職務に共通して求められる基礎的な能力について、択一式(81問)により行います。
		専門試験 (2時間)		160点
第2次試験 注(7)	全試験区分共通	適性検査(SPI3) (30分)	—	職務遂行に必要な適性について検査を行います。 (WEB上で実施) ※注(6)
		面接試験		300点

注(1) アピールシートの様式は、鹿児島県のホームページ (<https://saiyo.pref.kagoshima.jp/entry/download/>) からダウンロードしてください。受験申込み時に電子データ(エクセル)で添付してください。

- (2) 第1次試験のSPI3(基礎能力試験)及び経験論文試験又は専門試験は、アピールシート通過者を対象に実施します。
- (3) 一定の基準に達しない試験種目がある場合は、合計得点にかかわらず不合格となります。
- (4) 第1次試験において基礎能力試験の得点が一定の基準に達しない場合、経験論文試験の採点は行いません(行政)。
- (5) 第1次試験のアピールシート及び経験論文試験の内容は、第2次試験の面接試験の参考とします。
- (6) 第2次試験の適性検査は、試験地及び試験会場の指定はありません。各自でパソコン環境を確保したうえで、期間中に自宅等で受験していただきます。適性検査の結果は、第2次試験の面接試験の参考とします。
- (7) 最終合格者は、第2次試験の結果に基づき決定し、第1次試験の結果は反映されません。

SPI3及び経験論文試験(UIターン枠は専門試験)受験までの流れ



5 試験日・試験会場（下記はアピールシート通過者について行います。）

区分	日 時	試験地	試験会場
第1次 試験	令和3年8月15日（日） 午前9時30分（着席）～ ※ 行政：午後2時00分（終了予定） ※ Uターン：午後2時30分（終了予定）	鹿児島市	鹿児島県庁行政庁舎（鹿児島市鴨池新町10-1）又は市町村自治会館（鹿児島市鴨池新町7-4） ※ 試験会場は変更になる場合があります。アピールシート通過者発表時に、ホームページで必ず確認してください。
		東京都	三州郷土館（東京都品川区上大崎1-20-27） ※ 試験会場は変更になる場合があります。アピールシート通過者発表時に、ホームページで必ず確認してください。 ※ 不測の事態の場合（新型コロナウイルス感染症の状況等）は試験地や試験会場を変更するなど特別な対応をとる可能性があります。その際は、メールやホームページ等でお知らせします。（URLは14ページに記載）
第2次 試験 ※注	[適性検査（SPI3）] 令和3年9月15日（水） ～9月27日（月）（予定） ※ WEB上で実施	—	試験地及び試験会場の指定はありません。各自でパソコン環境を確保したうえで、期間中に自宅等で受験していただきます。詳細は第1次試験合格通知のときにお知らせします。
		鹿児島市	第1次試験合格通知のときにお知らせします。
	[面接試験] 令和3年10月8日（金） ～10月13日（水）（予定）	鹿児島市	第1次試験合格通知のときにお知らせします。

注 第2次試験は、第1次試験合格者について行います。

6 申込手続・受付期間等

※ 申込みはインターネットに限ります。

この申込みには、鹿児島e（いー）申請（鹿児島県電子申請共同運営システム）を利用します。

申 込 手 続	申込方法	① 鹿児島e申請のページ(https://shinsei.pref.kagoshima.jp/SdsJuminWeb/JuminLgSelect)にアクセスし、環境設定と利用者登録を行ってください。 ※ この手続きは、受付期間前でも行うことができます。また、鹿児島県のホームページ(https://www.pref.kagoshima.jp/)から鹿児島e申請のページにアクセスすることもできます。 ② 受付期間が始まったら、鹿児島e申請のページで『鹿児島県職員採用試験（民間企業等職務経験者対象）受験申込』を選択し、申込データの入力・送信を行ってください。 <u>申込みの際は、必ずアピールシートを電子データ（エクセル）で添付してください。</u> ア 申込データの入力の際は、7ページの注意事項を参照してください。 イ アピールシートの作成の際は、9ページの入力要領、12～13ページの入力例を参照してください。 ウ 申込データを送信すると自動的に「申請受付のお知らせ」メールが届きます。 エ 審査が始まると「審査開始のお知らせ」メールが送信されます。申込データの送信日から土・日を除く3日後以内（受付期間最終日に申込データを送信した場合は翌日まで）に「審査開始のお知らせ」メールが届かない場合は、直ちに人事委員会事務局まで問い合わせてください。 オ 審査が完了すると「審査完了のお知らせ」メールが送信されます。その後は、「通知書発行のお知らせ」メールが送信されるまでお待ちください。 ※ なお、迷惑メール対策でメールの受信制限を行なっていると、お知らせメールが受信できない場合や、受信できても迷惑メールフォルダに振り分けられてしまう場合がありますので、留意してください。
	受付期間	令和3年6月1日（火）～6月16日（水） ※ 6月1日 8時30分～6月16日 17時15分までに鹿児島e申請のサーバーに到達したもので受け付けます。 ※ 受付初日及び最終日以外は、24時間いつでも受け付けます。（サーバーメンテナンス時等を除く。）

受験番号及び アピールシート 通過者の確認	<p>① 6月30日(水)までに「通知書発行のお知らせ」メールが送信されます。 ※ 6月30日(水)までに「通知書発行のお知らせ」メールが届かない場合は、直ちに人事委員会事務局まで問い合わせてください。</p> <p>② 「通知書発行のお知らせ」メールを受信したら、同メール中の【確認ページ】にアクセスし、受験票に記載されている受験番号を確認してください。アピールシート通過者の発表は受験番号で行います。</p> <p>③ 7月12日(月)にアピールシート通過者の受験番号をホームページに掲載しますので、アピールシート通過者であるか確認してください。(URLは14ページに記載) アピールシート通過者は、次の方法により、ダウンロードした受験票の様式をプリンタで印刷して、8月15日(日)の第1次試験時に持参してください。(9ページの受験票見本参照)</p>
受験票の 作成 ※ 必ず紙で 出力して ください。	<p>① 受信した「通知書発行のお知らせ」メール中の【確認ページ】にアクセスし、受験票の様式をプリンタで印刷してください。印刷方法の詳細は、下記の「電子申請システムヘルプデスク」にお問合せください。</p> <p>② 印刷した様式に必要事項を記入し、切り取り線で切り離してください。また、写真欄に写真(4cm×3cm、裏面に試験区分・氏名を記入したもの)を必ず貼ってください。 ※ 写真がない場合は受験できません。</p>
鹿児島e申請の 問合せ先	<p>電子申請に関するお問合せは、電子申請システムヘルプデスクで受け付けています。 電話 0120-470-570 ※ 受付時間 9時～17時(土曜日、日曜日及び祝日等の閉庁日を除く。)</p>
注 意 事 項	<p>御利用のインターネット環境によっては、このシステムを利用できないことがありますので、事前に鹿児島e申請のページで確認してください。 全ての手続きが期限内に終了しない場合は、受験することができません。上記の説明をよく読み、確実に全ての手続きを行ってください。</p>

7 受験にあたっての希望事項

次の方は、確認事項がありますので、受験申込み後、申込受付期間内に人事委員会事務局総務課任用係までメール又は電話で必ず御連絡ください。

(メールアドレス：ninyou@pref.kagoshima.lg.jp 電話：099-286-3893・3894)

- (1) 拡大印刷問題による試験も行います。この場合、試験時間は一部異なることがあります。受験を希望される方は、受験申込画面の特記事項欄に「**拡大印刷問題希望**」と**必ず入力**してください。
- (2) (1)のほか、車いす使用など受験にあたっての希望事項がある方についても、受験申込画面の特記事項欄にその内容を入力してください。

8 アピールシートについて

アピールシートは受験申込み時に提出していただきます。必要事項を電子データ(エクセル)で入力し、受験申込みを行う際に必ず添付してください。申込時に提出がない場合は、受験申込みは受け付けません。
また、虚偽の記載であることが判明したときには合格を取り消すことがあります。

アピールシートの様式は、鹿児島県のインターネットホームページ(<https://saiyo.pref.kagoshima.jp/entry/download/>)からダウンロードしてください。

なお、提出する際は、エクセルファイルのまま、申込データに添付してください(形式を変更しないこと)。

9 受験時の注意事項(アピールシート通過者を対象)

【当日(8月15日)の携行品】

受験票、筆記具(HB又はBの鉛筆、消しゴム等)、腕時計(時計機能だけのもの)

※ 受験票に写真を貼っていない場合は受験できません。

※ 建築を受験する方で定規、製図板を使用する場合は、各自で持参してください。

- (1) 受験票は上記の「**受験票の作成**」を参照し、プリンタで印刷のうえ、作成してください。
- (2) 試験会場は変更になることがあります。アピールシート通過者発表時にホームページで必ず確認してください。
- (3) いずれの試験会場にも受験者用の駐車場を確保していませんので、公共交通機関等を利用してください。

- (4) 試験会場及びその周辺は駐車禁止です。厳守してください。また、会場周辺での自家用車、タクシーでの送迎による乗降は、渋滞の原因となり、周囲の迷惑となりますので、絶対にしないでください。
 自転車等は周辺の歩道に駐輪しないでください。
- (5) 試験会場は全て禁煙です。
- (6) 携帯電話、下敷き、定規、計算尺、電卓、計算機能付きの時計や情報機器端末としての機能を有するもの等の使用は禁止します。特に、携帯電話は時計としての使用もできません。
- (7) 台風接近時等の場合で、第1次試験の実施に変更が予想される場合には、第1次試験日の数日前からメールやホームページ等でお知らせします。(URLは14ページに記載)
- (8) 不測の事態の場合(新型コロナウイルス感染症の状況等)は、試験地や試験会場を変更するなど特別な対応をとる可能性があります。その際は、メールやホームページ等でお知らせします。(URLは14ページに記載)

10 試験問題の例題等

経験論文試験及び専門試験の過去の課題は、鹿児島県のホームページに掲載しています。

また、鹿児島県政情報センター(鹿児島市鴨池新町10-1 鹿児島県庁 行政庁舎2階)でも公開しています。なお、閲覧は無料ですが、コピーを希望される場合は、その費用(片面複写1枚につき10円)が必要となります。

11 合格発表等

区 分	発表日(予定)	発表の方法等
アピールシート 通過者発表	7月12日(月) 午前10時	<u>通過者発表日の午前10時以降にホームページに通過者の受験番号を掲載します。文書での通知は行いません。</u> (URLは14ページに記載、受験番号の確認方法は5ページを参照)
第1次試験 合格発表	9月10日(金) 午前10時	<u>合格発表日の午前10時以降にホームページに合格者の受験番号を掲載します。合格者には文書で通知します。</u> (URLは14ページに記載)
最終合格発表	10月下旬	

12 試験結果の開示

採用試験の結果については、鹿児島県個人情報保護条例第23条第1項の規定により、口頭で開示を申し出ることができます。(下表参照)

試験	開示申出ができる人	開示内容	開示期間	開示場所
第1次試験	第1次試験不合格者	アピールシートの総合評価 総合得点 総合順位 種目別得点	合格発表日から 起算して1か月間	鹿児島県人事委員会事務局
第2次試験	第2次試験受験者			

開示申出をする場合は、必ず、受験者本人(代理は認めません。)が、本人であることを証明する顔写真付きの身分証明書(運転免許証、旅券等)を持参し、鹿児島県人事委員会事務局(行政庁舎12階)へ直接おいでください。電話、はがき等による申出では開示できません。

[開示受付は、開示期間内の午前8時30分から(合格発表当日は午前10時から)午後5時15分までです。
 ただし、土曜日、日曜日及び祝日等の閉庁日は受け付けておりません。]

13 合格から採用まで

- 最終合格者は、人事委員会が作成する採用候補者名簿に登載されます。人事委員会は、任命権者からの請求に応じて採用候補者を提示し、任命権者は、その提示を受けた者の中から採用者を決定します。
- 採用候補者名簿の有効期間は、名簿確定の日から原則として1年間です。

14 給 与

給与は、職員の給与に関する条例等に基づき支給されます。給与月額、経歴等を勘案の上、決定します。例えば、採用時の年齢が30歳で、大学卒業後民間企業等における職務経験年数が8年の場合、給料月額250,000円程度が支給されます。なお、この額は条例改正により変動する場合があります。

上記の給料のほか、通勤手当、住居手当、超過勤務手当、期末手当、勤勉手当等が、それぞれの手当支給条件に応じて支給されます。

〈別表〉UIターン枠における専門試験の出題分野

試験種目	試験区分	出題分野
専門試験 (UIターン枠)	農業	作物学, 園芸学, 育種遺伝学, 植物病理学, 昆虫学, 土壤肥科学の6科目のうちから2科目選択, 農業政策に関する論文
	畜産	家畜育種学, 家畜繁殖学, 家畜飼養学, 家畜管理学, 畜産経営一般
	農業土木	農業水利, 土地改良, 農村環境整備, 材料・施工
	林業	森林経営学, 造林学, 林業工学, 林産一般, 砂防工学の5科目のうちから2科目選択及び森林政策の計3科目
	水産	水産環境科学, 水産生物学, 水産資源学, 漁業学, 増養殖学, 水産利用学の6科目のうちから2科目選択
	土木	道路, 河川, 海岸, 港湾の4分野のうちから2分野選択
	建築	建築設計図及び設計主旨等の記述
	保健師	公衆衛生看護学, 保健統計, 保健医療福祉行政論

◆ 申込データ (P4参照) 入力にあたっての注意事項 ◆

- 1 入力画面に従って必要事項を入力してください。
- 2 入力した内容に虚偽・不正があると採用される資格を失うことがあります。
- 3 入力に関しての特記事項は下記のとおりです。

〈主な入力項目〉

○試験区分

申込みの受理後は、試験区分の変更はできません。

○試験地

申込みの受理後は、本人の希望による試験地の変更はできません。

○特記事項 (受験にあたっての希望事項)

拡大印刷問題で受験を希望する場合に「拡大印刷問題希望」と入力してください。そのほか車いす使用など、受験にあたっての希望事項がある場合は、その旨入力してください。

(注) 確認事項がありますので、受験申込み後、申込受付期間内に人事委員会事務局総務課任用係まで必ず御連絡ください。(連絡先は5ページに記載)

○合格通知連絡先及び現住所

合格通知連絡先は、第1次試験合格通知書、最終合格通知書及び第2次試験の受験に必要な書類の送付先となります。現住所は、合格通知連絡先と同じ場合も入力してください。

受験申込書の内容確認や、不測の事態の場合(新型コロナウイルス感染症の状況等)に試験地や試験会場を変更するなど特別な対応をとる際の緊急連絡等のため、事務局からメール又は電話をすることもありますので、必ず確実に連絡がとれるメールアドレス及び電話番号(携帯電話番号等)を入力してください。

(注) 合格通知連絡先は、都道府県名から入力してください。ただし、合格通知連絡先が、県庁所在地若しくは政令指定都市の場合又は鹿児島県内の場合は都道府県名を省略し、市・郡名から入力してください。また、アパートの場合は部屋番号まで、同居の場合は同居先((例)〇〇方)まで入力してください。

(注) メールアドレスは、携帯電話各社のドメインのメールアドレスを受信できない可能性がありますので、なるべくパソコンで使用できるメールアドレスを入力してください。なお、メール指定受信、ドメイン指定受信、パソコンからのメール拒否等を設定している場合は「@pref.kagoshima.lg.jp」からのメールを受信できるよう、あらかじめ設定してください。

○最終学歴

- (1) 専修学校・各種学校(以下「専修学校等」という。)以外を記入してください。(但し、専修学校等が保健師養成所の場合を除く。)
- (2) 卒業予定が令和4年4月以降になる場合は、その前の学歴を最終学歴として入力してください。

(3) 専攻について

以下のうち、修学したと考えるもの又はこれに近いものを選択してください。

【専攻】

語学
文学
社会学
社会福祉
その他人文学系
教育
心理学
その他教育学系
法律
政治
その他法学系
経済
商学(業)
情報処理
経営
その他経済学系
理数

数学
物理
化学
生物
地学
その他理学系
医学
歯学
薬学
看護
保健
その他医学系
土木
建築
機械
電気
電子工学

化学工学
工業化学
生物工学
経営工学
食品工学
インテリア
その他工学系
農学(業)
農芸化学
農業土木
農業機械
林学(業)
蚕業
獣医
畜産
園芸
造園

農業経済
水産
その他農林水産学系
家政
児童
保育
食物
被服
その他家政学系
美術
音楽
体育
その他芸術体育学系
普通

○職歴(現在)

申込日現在で受験資格に該当しないものを含めて、何らかの職に就いている場合は必ず入力してください。(「無職」の場合は、「無職」と入力すること。)

(1) 業種区分欄には、下記の業種区分の中から該当する(最も近い)業種を選んで入力してください。

【業種区分】

農林水産漁業
鉱業・採石業
建設業
製造業
電・ガス・熱供給・水道業

情報通信業
運輸業・郵便業
卸売・小売業
金融・保険業
不動産業

教育・学習支援業
医療、福祉
学術研究・専門・技術サービス業
飲食店、宿泊業
その他サービス業

国家公務員
地方公務員
無職
その他

(2) 職種区分欄には、下記の職種区分の中から該当する(最も近い)区分を選んで入力してください。(同一の職歴(会社等)で複数の職種を経験した場合は、最も長く経験したものの職種を入力してください。)

【職種区分】

総務
人事・給与
経理・財務
法務
企画・調査研究

営業
その他事務
情報処理
工業・建設
その他専門技術

接客・販売
作業・労務
無職
その他

(3) 始期については、入社年月等を入力してください。

○職歴(最も長く従事した職)

受験資格に該当し、かつ最も長く従事した職歴を入力してください(令和3年3月31日以前のもの)。

最も長く従事した職が現在の職である場合は、終期は令和3年3月とし、期間は令和3年3月末までの在職期間を入力してください。

※ 職歴欄の業種区分欄及び職種区分欄には、前記のそれぞれの選択肢の中から該当する(最も近い)区分を選んで入力してください。

○職務経験の通算期間

令和3年3月末時点までの通算期間を入力してください。

(1年未満の職歴は、算入しない。現在の職歴も、基準日(令和3年3月31日)時点で1年未満の場合は職歴には算入しない。また、1か月に満たない期間は切り捨てる。)

○受験資格の確認

はい・いいえを選択してください。

◇ アピールシート入力要領 ◇

- 1 12～13ページの入力例を参考に入力してください。
- 2 入力内容に虚偽・不正があると採用される資格を失うことがあります。
- 3 必ず電子データ（エクセル）で入力してください（自筆は受け付けません）。また、全ての欄にもれなく入力してください。
- 4 文字ポイント、行数など様式を絶対に変更しないでください。
- 5 文字制限がある設問については、制限内で入力してください。

○受験番号の欄は入力不要です。

○年齢

年齢は、令和4年3月末現在の満年齢を入力してください。

○現在の職

申込み時点における就業状況を入力してください。（無職の場合は「無職」と入力）

○職務経験通算期間の内訳

職歴については、令和3年3月31日以前のものについて、受験資格に該当する職歴のみを入力してください。（1年未満の職歴は、入力しない。また、1か月に満たない期間は切り捨てる。）

※ 受験申込み時の職務経験通算期間と合致するように入力してください。

※ 欄が足りない場合は、アピールシートの3ページ目の追加欄に入力してください。

○その他

アピールシートの様式は、鹿児島県のホームページ（<https://saiyo.pref.kagoshima.jp/entry/download/>）からダウンロードしてください。

アピールシートは受験申込み時に提出していただきます。必要事項を電子データ（エクセル）で入力し、受験申込みを行う際に必ず添付してください。

※ アピールシートの添付が無い場合は、受験申込みは受け付けません。

※ アピールシート提出後の修正は認めません。

※ 設問の内容に関する問合せには、一切応じません。

◇ 受験票見本 ◇

受験票の作成方法は、5ページを参照してください。

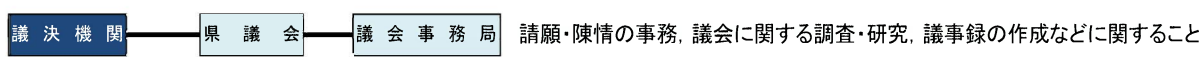
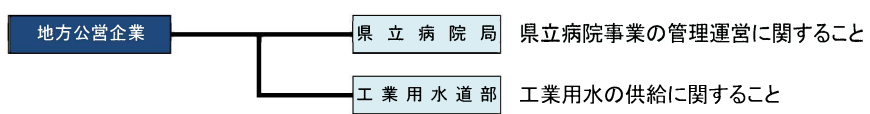
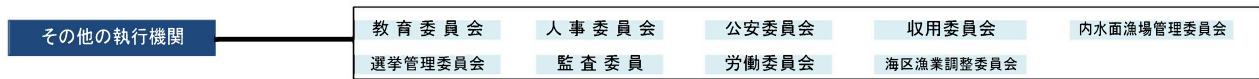
- (1) 記入には黒ボールペン又は黒インクを用い、氏名（自署）を必ず記入してください。
 - (2) 受験票の写真欄に写真（裏面に試験区分、氏名を記入したもの）を貼り、試験当日に持参してください。
- ※ 試験当日（8月15日）、写真を貼っていない場合及び氏名が自署されていない場合は、受験できません。

＜受験票見本＞

令和3年度 鹿児島県職員採用試験 受験票			令和3年度 鹿児島県職員採用試験 受験番号票		
私は、試験案内に掲げてある受験資格をすべて満たしており、また、受験申込書及びアピールシートのすべての記載事項は事実と相違ありません。					
試験名	試験区分	試験地	（写真欄） ※ 試験当日、この欄に必ず写真を貼って持参してください。 ※ 写真は申込み前3か月以内に帽子をつけないで正面上半身を撮影した縦4cm×横3cmのもので、本人と確認できるものが必要です。 ※ 写真の裏面には、試験区分・氏名を書いてください。		
民間企業等 職務経験者対象	行政	鹿児島市			
※受験番号	(7桁) カゴシマ マナブ		（切り離さないこと）		
0000	氏名 (自署) 鹿児島 まなぶ				
試験日時 令和3年8月15日（日） 午前9時30分着席			試験名 民間企業等 職務経験者対象		
試験会場（アピールシート通過者対象） ※アピールシート通過者の発表時にホームページで確認してください。			試験区分 行政		
			※ 受験番号 0000		
※第1次試験時（アピールシート通過者対象）に、写真を貼っていない場合及び氏名が自署されていない場合は、受験できません。			出欠欄		
			※1	※2	※3

◆ 鹿児島県行政機構とその分掌事務概要一覧表 ◆

令和3年4月現在



受験資格等に関するQ & A

◆受験資格について

Q 1 職務経験には、独立行政法人国際協力機構法に基づく青年海外協力隊及び日系社会青年ボランティアとしての国際貢献活動経験は該当しますか。

A 1 職務経験に該当します。

Q 2 公的機関の職員とは何ですか？

A 2 国の機関や地方公共団体の職員のことです。

Q 3 試験区分「U I ターン枠」は居住地や勤務地が鹿児島県外でなければ受験できないのですか。

A 3 居住地や勤務地が県内であっても「鹿児島県外に本社・本庁等を置く民間企業等や公的機関における職務経験」が通算して5年以上ある方は受験できます。

ただし、上記の職務経験を既に有していても、申込時点において、鹿児島県内に本社・本庁等を置く民間企業等や公的機関の職員である方は受験できません。

Q 4 高校を卒業したあと、職務経験が10年以上ありますが、受験できますか。

A 4 本試験は、学歴を要件としているものではないため、職務経験など受験資格を満たせば受験できます。

Q 5 受験資格はいつの時点で満たしていればいいですか。

A 5 受験資格は申込時点で全て満たさなければなりません。ただし、年齢は令和4年3月末現在の満年齢となります。また、職務経験に通算できる期間は、令和3年3月31日までとなります。

Q 6 試験区分「U I ターン枠」は専門的な職務経験が無くても受験できますか。

A 6 「鹿児島県外に本社・本庁等を置く民間企業等や公的機関における職務経験」の内容は問いません。

◆職歴の証明について

Q 7 職務経験の中に既に倒産した企業の職歴がある場合の証明はどのようにすればいいですか。

A 7 雇用保険受給資格証明書等、何らかの証明書類を提出してもらいます。

Q 8 在職証明書が提出できない期間はどうなりますか。

A 8 職務経験に算入することはできません。最終合格後に職務経験年数が不足することが判った場合は、合格は取消しとなります。

【アピールシート入力例】

令和3年度鹿児島県職員採用試験(民間企業等職務経験者対象)
アピールシート

民間企業等で培った職務経験などについて、あなたの熱意を存分にアピールしてください！

【入力要領等】

- 電子申請で受験申込みを行う際に、アピールシート(エクセルファイル)を添付してください。
アピールシートの添付が無いと受験申込みは受け付けません。
- 添付する際は、ファイルの形式(エクセル)は変更せずに提出してください。(拡張子は「.xls」「.xlsx」のものに限ります。)
- 添付する際のファイル名に、カタカナで氏名を入力してください。(例)アピールシート(カゴシママナブ).xls
- 着色してあるセルにのみ入力してください。
- 文字ポイント(11P)、行数など様式を変更しないでください。(枠外への入力も行わないでください。)
- 設問2, 5, 6については文字制限内で記載してください。
- 必ず本人が入力・作成してください。
- 虚偽の記載であることが判明したときや不正が発覚した場合は、合格を取り消すことがあります。
- このアピールシートは第2次試験の面接でも使用します。

試験区分はタブから選択してください。

1 氏名等

試験区分	行政	受験番号※	※受験番号は入力不要です。
------	----	-------	---------------

氏名の間は全角1字スペースを空けること。(フリガナも同様)

年号はタブから選択してください。

氏名	鹿児島 まなぶ	フリガナ	カゴシマ マナブ	生年月日	昭和 57 年 8 月 19 日 (39 歳)
----	---------	------	----------	------	---------------------------

年月日等は半角数字で入力すること。

試験は令和4年3月31日現在)

2 転職理由(鹿児島県に就職したいと思った理由)(400字以内)

400字を超えると入力できません。文字数制限内で入力してください。
※句読点、半角文字、スペース(空白)、改行等も1文字としてカウントされます。

(現在 0 文字)

枠内であれば任意で改行しても構いません。

都道府県及び市区町村名まで入力してください。

3 現在の職

	上段:勤務先企業名	所属	上段:勤務地所在地	在職始期	
	下段:業種区分	役職名	下段:本社所在地		
現在の職	〇〇株式会社	鹿児島支社 △△事業部	鹿児島県鹿児島市	平成 23 年 10 月 1 日	から
	運輸業・郵便業	課長代理	熊本県熊本市	現在	まで
	(具体的な職務内容)		(業績・得られた経験)		

業種区分はタブから該当する(最も近い)業種を選択してください。

年号はタブから選択してください。

※ 現在の職については、申込み時点における就業状況を記入すること(在職期間が1年未満の場合でも入力すること)

※ 現在無職の場合は、勤務先企業名の欄に「無職」と入力すること

4 職務経歴通算期間の内訳(令和3年3月末時点) ※受験申込時に入力した職務経歴通算期間と合致すること。年月は半角数字で入力すること。

	上段:勤務先企業名	所属	上段:勤務地所在地	年号はタブから選択してください。	在職期間
	下段:業種区分	役職名	下段:本社所在地		
現在の職又はその前	同上	同上	同上	平成 23 年 10 月 から	9 年 6 か月
	運輸業・郵便業	同上	同上	令和 3 年 3 月 まで	
	(具体的な職務内容)		(業績・得られた経験)		
同上		同上		現在の職の場合は、在職期間の終期は令和3年3月と記入し、期間も令和3年3月までを算入してください。(令和3年4月以降の在職期間は算入しない。)	
その前	◇◇物産株式会社	鹿児島営業所	鹿児島県鹿児島市	平成 21 年 5 月 から	2 年 3 か月
	卸売・小売業	所長	宮崎県宮崎市	平成 23 年 7 月 まで	
	(具体的な職務内容)		(業績・得られた経験)		
同上		同上		5/1~8/4の在職期間だった場合、8月は1か月に満たないため切り捨てて計算してください。 ※この場合は7月までの在職期間となります	
その前	株式会社□□□	福岡支店	福岡県福岡市	平成 18 年 10 月 から	2 年 0 か月
	卸売・小売業	主任	福岡県福岡市	平成 20 年 9 月 まで	
	(具体的な職務内容)		(業績・得られた経験)		
同上		同上		勤務先の入力欄は、受験資格に該当する職務経歴(令和3年3月31日以前)で、継続して1年以上(勤務日数が1か月未満の月は切り捨て)従事した職歴のみを、新しいものから順に入力してください。 転勤などにより職務内容が変わった場合は、上記のように分けて記入してください。 また、記載していただいた職務経歴については、最終合格された場合、確認のために在職証明書等を提出していただきます。職務経歴期間の証明ができない場合は、採用されないことがあります。 欄が足りない方は、アピールシート3ページ目に追加欄を設けています。必要に応じて入力してください。	
その前	同上	東京本社	東京都千代田区	平成 17 年 4 月 から	1 年 6 か月
	卸売・小売業	一般社員	東京都千代田区	平成 18 年 9 月 まで	
	(具体的な職務内容)		(業績・得られた経験)		
同上		同上		職務経歴が複数ある場合は、通算することができます。(自動計算) 同一期間内に複数の職務に従事した場合は、いずれか一方のみの職務経歴に限りませので、重複して入力している在職期間がないか確認をお願いします。	
入力してください。		計 3 社	通算 15 年 3 月 ※令和3年3月末時点		

5 職務経歴について、特にアピールしたい点は何ですか。また、その職務経歴を県政にどのように生かされますか。(400字以内)

400字を超えると入力できません。文字数制限内で入力してください。
 ※句読点、半角文字、スペース(空白)、改行等も1文字としてカウントされます。

(現在 0 文字)

6 その他自己PR(200字以内) ※資格・免許、表彰歴等については取得等の時期を記載

200字を超えると入力できません。文字数制限内で入力してください。
 ※句読点、半角文字、スペース(空白)、改行等も1文字としてカウントされます。

(現在 0 文字)

※ このアピールシートは受験申込み時に必ず提出すること。提出がない場合は受験申込みは受け付けません。
 ※ 添付する際のファイル名に、カタカナで氏名を入力してください。(例)アピールシート(カゴシママナブ).xls
 ※ アピールシートは返却しません。

【試験会場案内図】

- ※ 不測の事態の場合（新型コロナウイルス感染症の状況等）は試験地や試験会場を変更するなど特別な対応をとる可能性があります。
- ※ 試験会場は変更になる場合があります。アピールシート通過者発表時に、ホームページで必ず確認してください。
- ※ いずれの試験会場にも、受験者用の駐車場を確保していませんので、公共交通機関等を利用してください。
- ※ 試験会場は禁煙です。

【鹿児島市会場】



○鹿児島県庁行政庁舎
(鹿児島市鴨池新町10-1)

○市町村自治会館
(鹿児島市鴨池新町7-4)

【東京都会場】



○三州郷土館
(東京都品川区上大崎1-20-27)

〈新型コロナウイルス感染症への対応について〉

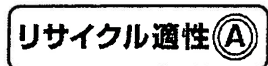
- 1 試験当日は、移動の際も含めてマスクを着用し、咳エチケットの徹底をお願いします。
- 2 試験会場には消毒液やハンドソープを準備します。手指消毒や手洗いを励行してください。
- 3 試験会場やその周辺における不必要な会話等は控えてください。
- 4 試験会場は、適宜、換気のため窓やドアなどを開けます。室温の高低に対応できるように当日の服装には注意してください。

採用試験に関する問合せ先



鹿児島県人事委員会事務局総務課任用係
〒890-8577 鹿児島市鴨池新町10-1 県庁（行政庁舎）12階
☎ (099) 286-3893・3894

◆URL <https://saiyo.pref.kagoshima.jp/>



この印刷物は、印刷用の紙へリサイクルできます。