



令和2年度
鹿児島県職員採用試験（大学卒業程度）追加募集

鹿児島県

Kagoshima Prefectural Personnel Commission

鹿児島県人事委員会

鹿児島県職員採用試験（大学卒業程度）において追加募集を行います。

受付期間 10月19日（月）～10月30日（金） ※電子申請は28日（水）まで
第1次試験日 11月15日（日）
試験区分 保健師，電気

- 試験区分「保健師」 ⇒ 受験資格年齢の上限を10歳拡大（21～29歳→21～39歳）しました。
⇒ 第1次試験はSPI3（基礎能力試験）で受験ができます。
- 試験区分「電気」 ⇒ 第1次試験は専門試験（択一式）で受験ができます。

1 試験区分・採用予定人員・主な勤務先及び職務内容

試験区分	採用予定人員	主な勤務先及び職務内容
保健師	3名	知事部局において、それぞれの専門的業務に従事します。
電気	1名	

- 注(1) 受験申込みは、上表のうち一試験区分に限ります。
(2) 受験申込書の受理後における試験区分の変更は認めません。
(3) 採用予定人員は変更になることがあります。

2 受験資格（最終合格後、受験資格に該当しないことが明らかになった場合には、合格は取消しとなります。）

- (1) 年齢等【 】内は、令和3年3月末現在の満年齢
- ① 試験区分「保健師」は昭和56年4月2日【39歳】から平成12年4月1日【21歳】までに生まれた者。
試験区分「電気」は平成3年4月2日【29歳】から平成11年4月1日【22歳】までに生まれた者。
 - ② (いわゆる飛び級・飛び入学による大学卒業（見込み）者の特例)
平成11年4月2日（21歳）以降に生まれた者で、学校教育法による大学（4年制以上のもの）を卒業した者若しくは令和3年3月31日までに卒業見込みの者又はこれらと同等の資格があると人事委員会が認める者。
- (2) 次の試験区分を受験する者については、上記(1)のほか、以下の免許を必要とします。また、採用に当たっても、以下の免許を必要とします。

試験区分	免許
保健師	保健師の免許取得者又は令和3年3月31日までに行われる国家試験により取得見込みの者

- (3) 次のいずれかに該当する者は受験できません。
- ア 日本の国籍を有しない者（ただし、保健師の受験者にあつては国籍を問わない。）
 - イ 禁錮以上の刑に処せられ、その執行を終わるまで又はその執行を受けることがなくなるまでの者
 - ウ 鹿児島県職員として懲戒免職の処分を受け、当該処分の日から2年を経過しない者
 - エ 日本国憲法施行の日以後において、日本国憲法又はその下に成立した政府を暴力で破壊することを主張する政党その他の団体を結成し、又はこれに加入した者
 - オ 平成11年改正前の民法の規定による準禁治産の宣告を受けている者（心神耗弱を原因とするもの以外）

3 試験日・試験会場

区分	日 時	試験地	試験会場
第1次試験	令和2年11月15日(日) 午後1時(着席)～ ※保健師 午後4時20分(終了予定) ※電気 午後5時()	鹿児島市	鹿児島県庁行政庁舎 (鹿児島市鴨池新町10番1号)
第2次試験	令和2年12月3日(木)～ 12月4日(金)(予定) [第1次試験合格者について行います。]	鹿児島市	第1次試験合格通知のときにお知らせします。

※ 試験会場は変更になる場合がありますので、受験票で確認してください。

4 試験内容

大学卒業程度で次の試験を行います。

区分	試験種目	内 容
第1次試験	保健師 SPI3 (基礎能力試験) (1時間10分)	職務に共通して求められる基礎的な能力について択一式(70問)により行います。
	電気 専門試験 (2時間)	基礎的専門知識について択一式(30問)により行います。出題分野は別表(5ページ)のとおりです。
	適性検査	職務遂行に必要な適性について検査を行います。(※1)
	エントリーシート (提出書類)	事前に作成したものを第1次試験時に提出していただきます。 提出がない場合は、第1次試験を受験することができません。 第2次試験の面接試験においても使用します。(※2)
第2次試験	保健師 論文試験 (1時間)	専門知識、理解力、構成力、表現力等について記述式(800字以内)により行います。
	電気 専門試験 (2時間)	専門知識、構成力、表現力等について記述式により行います。出題分野は別表(5ページ)のとおりです。
	面接試験	人物について個別面接(2回)により行います。(※3)

- (注) ※1 第1次試験の適性検査の結果は、第2次試験の対象者のみ、第2次試験の参考とします。
 ※2 エントリーシートの様式は、鹿児島県のホームページ (<https://saiyo.pref.kagoshima.jp/entry/download/>) からダウンロードすることができます。なお、提出する際は、**両面印刷**にしてください。
 ※3 第2次試験の個別面接(2回)は、同日中に実施します。

5 配点等

試験区分	試験種目	第1次試験			第2次試験			
		SPI3	専門試験	合計得点	論文試験	専門試験	面接試験	合計得点
保健師		80点		80点	100点		300点	400点
電気			100点	100点		100点	300点	400点

(注) 最終合格者は、第2次試験の結果に基づき決定し、第1次試験の結果は反映されません。

6 申込手続・受付期間

次のうち、いずれかの方法で申し込んでください。

申込手続はインターネット（パソコン／スマートフォン）・郵送の2種類ありますが、インターネットによる申込みが可能な環境にある方は、原則としてインターネットで申し込んでください。

(1) インターネットで申し込む場合

この申込みには、**鹿児島e（いー）申請（鹿児島県電子申請共同運営システム）**を利用します。

申 込 手 続	申 込 方 法	<p>① 鹿児島e申請のページ(https://shinsei.pref.kagoshima.jp/SdsJuminWeb/JuminLgSelect)にアクセスし、環境設定と利用者登録を行ってください。 ※ この手続きは、受付期間前でも行うことができます。また、鹿児島県のホームページ(https://www.pref.kagoshima.jp/)から鹿児島e申請のページにアクセスすることもできます。</p> <p>② 受付期間が始まったら、鹿児島e申請のページで『鹿児島県職員採用試験（大学卒業程度）追加募集受験申込』を選択し、申込データの入力・送信を行ってください。</p> <p>ア 申込データを送信すると自動的に「申請受付のお知らせ」メールが届きます。</p> <p>イ 審査が始まると「審査開始のお知らせ」メールが送信されます。申込データの送信日から土・日を除く3日後以内（受付期間最終日に申込データを送信した場合は翌日まで）に「審査開始のお知らせ」メールが届かない場合は、直ちに人事委員会事務局まで問い合わせてください。</p> <p>ウ 審査が完了すると「審査完了のお知らせ」メールが送信されます。その後は、「通知書発行のお知らせ」メールが送信されるまでお待ちください。</p> <p>※ なお、迷惑メール対策でメールの受信制限を行なっていると、お知らせメールが受信できない場合や、受信できても迷惑メールフォルダに振り分けられてしまう場合がありますので、留意してください。</p>
	受 付 期 間	<p>令和2年10月19日（月）～10月28日（水）</p> <p>※ 10月19日 8時30分～10月28日 17時15分までに鹿児島e申請のサーバーに到達したもので受け付けます。</p> <p>※ 受付初日及び最終日以外は、24時間いつでも受け付けます。（サーバーメンテナンス時等を除く。）</p>
受 験 票 の 作 成	<p>次の方法により、ダウンロードした受験票の様式をプリンタで印刷して第1次試験時に持参してください。</p> <p>① 11月6日（金）までに「通知書発行のお知らせ」メールが送信されます。 ※ 11月6日（金）までに「通知書発行のお知らせ」メールが届かない場合は、直ちに人事委員会事務局まで問い合わせてください。</p> <p>② 「通知書発行のお知らせ」メールを受信したら、同メール中の【確認ページ】にアクセスし、受験票の様式をプリンタで印刷してください。印刷方法の詳細は、下記の「電子申請システムヘルプデスク」にお問合せください。</p> <p>③ 印刷した様式に必要事項を記入し、切り取り線で切り離してください。また、写真欄に写真（4cm×3cm、裏面に氏名及び「大卒程度」と記入したもの）を必ず貼ってください。</p>	
鹿 児 島 e 申 請 の 問 合 せ 先	<p>電子申請に関するお問合せは、電子申請システムヘルプデスクで受け付けています。</p> <p>電話 0120-470-570 ※ 受付時間 9時～17時（土曜日、日曜日及び祝日等の閉庁日を除く。）</p>	
注 意 事 項	<p>御利用のインターネット環境によっては、このシステムを利用できないことがありますので、事前に鹿児島e申請のページで確認してください。</p> <p>なお、インターネット申込受付期間内に申込みができなかった場合やシステムトラブル等により電子申請に対応できない場合は、郵送により申込みをしてください。</p> <p>全ての手続きが期限内に終了しない場合は、受験することができません。上記の説明をよく読み、確実に全ての手続きを行ってください。</p>	

(2) 郵送で申し込む場合

申	申込先	鹿児島県人事委員会事務局 〒890-8577 鹿児島市鴨池新町10-1 県庁（行政庁舎）12階 電話 (099) 286-3893・3894
込	申込方法	受験申込書及び受験票に必要事項を記入し、 受験票に必ず63円切手を貼って 、鹿児島県人事委員会事務局に 郵送してください 。封筒の表に「 大卒程度申込 」と書いて必ず 簡易書留郵便（郵便局で手続きが必要。） にしてください。
手	受付期間	令和2年10月19日（月）～10月30日（金）（土曜日及び日曜日及び祝日等の閉庁日を除く。） ※ 10月30日（金）までの消印があるものに限り受け付けます。
続	受験票の作成	受験票は、事務局で受験番号及び試験会場を記入した上で、11月上旬に郵送します。 第1次試験時に、写真欄に写真（4cm×3cm、裏面に試験区分・氏名を記入したもの）を必ず貼って持参してください。 ※ 受験票が11月6日（金）までに届かない場合は、直ちに人事委員会事務局まで問い合わせてください。

7 エントリーシートについて

エントリーシートは申込時は提出不要です。必要事項を黒ボールペンまたは黒インクを用い、自筆で記入し、写真欄に写真（4cm×3cm、裏面に氏名・試験区分を記入したもの）を必ず貼って、**第1次試験日に必ず持参してください**。第1次試験日に提出がない場合は、第1次試験を受験できません。

エントリーシートの様式は、鹿児島県のインターネットホームページ (<https://saiyo.pref.kagoshima.jp/entry/download/>) からダウンロードすることができます。なお、提出する際は、両面印刷にしてください。

8 受験時の注意事項

- (1) 受験票（写真貼付・氏名を自署の上）を必ず持参してください。（インターネットで申込みをされた方は、必ず6(1)の「受験票の作成」のとおり、プリンタで印刷したものを持参してください。）
- (2) 試験会場に受験者用の駐車場はありませんので、公共交通機関等を利用してください。
- (3) 試験会場及びその周辺は駐車禁止です。厳守してください。
自転車等は周辺の歩道に駐輪しないでください。
- (4) 試験会場は全て禁煙です。
- (5) 携帯電話、下敷き、定規、計算尺、電卓、計算機能付きの時計や情報機器端末としての機能を有するもの等の使用は禁止します。特に、携帯電話は時計としての使用もできません。
- (6) 不測の事態の場合（新型コロナウイルス感染症の拡大など）は、会場を変更するなど、特別な対応をとる可能性があります。その際は、ホームページ等でお知らせします。（URLは14ページに記載）
- (7) 台風接近時等の場合で、試験の実施に変更が予想される場合には、試験日の数日前からホームページでお知らせします。（URLは14ページに記載）

9 試験問題の例題等

第1次試験の専門試験（電気）の試験問題例、第2次試験の論文試験（保健師）及び専門試験（電気）の過去の課題については、鹿児島県のインターネットホームページに掲載しています。

また、鹿児島県県政情報センター（鹿児島市鴨池新町10-1 鹿児島県庁 行政庁舎2階）でも公開しています。なお、閲覧は無料ですが、コピーを希望される場合は、その費用（片面複写1枚につき10円）が必要となります。

10 合格発表

区 分	発表日(予定)	発表の方法等
第1次試験 合格発表	11月24日(火) 午前10時	合格発表日の午前10時以降にホームページに、合格者の受験番号を掲載します。また、合格者には文書で通知します。(URLは14ページに記載)。
最終合格 発表	12月中旬	

11 試験結果の開示

採用試験の結果については、鹿児島県個人情報保護条例第23条第1項の規定により、口頭で開示を申し出ることができます。(下表参照)

試 験	開示申出ができる人	開 示 内 容	開 示 期 間	開 示 場 所
第1次試験	第1次試験不合格者	総合得点 総合順位	合格発表日から 起算して1か月間	鹿児島県人事委員会事務局
第2次試験	第2次試験受験者	種目別得点		

開示申出をする場合は、必ず、受験者本人(代理は認めません。)が、本人であることを証明する顔写真付きの身分証明書(運転免許証、学生証、旅券等)を持参し、鹿児島県人事委員会事務局(行政庁舎12階)へ直接おいでください。電話、はがき等による申出では開示できません。

開示受付は、開示期間内の午前8時30分から(合格発表当日は午前10時から)午後5時15分までです。ただし、土曜日、日曜日及び祝日等の閉庁日は受け付けておりません。

12 合格から採用まで

- 最終合格者は、人事委員会が試験区分ごとに作成する採用候補者名簿に登録されます。人事委員会は、任命権者からの請求に応じて採用候補者を提示し、任命権者は、その提示を受けた者の中から採用者を決定します。
- 採用候補者名簿の有効期間は、名簿確定の日から原則として1年間です。

13 給 与

給与は、職員の給与に関する条例等に基づき支給されます。令和2年4月1日現在、基準となる給料月額(行政職の場合)は「182,700円」で、職務経歴等のある場合には、この額に一定の基準で加算されることがあります。

上記の給料のほか、通勤手当、住居手当、超過勤務手当、期末手当、勤勉手当等が、それぞれの手当支給条件に応じて支給されます。

〈別 表〉試験の出題分野

試 験 種 目	試 験 区 分	出 題 分 野	
		第 1 次 試 験	第 2 次 試 験
専 門 試 験	電 気	数学・物理、電磁気学・電気回路、電気計測・制御、電気機器・電力工学、電子工学、情報・通信工学	電磁気学、電気回路、電気計測・制御、電気機器、電力工学

注) ※「保健師」の第1次試験はSPI3(基礎能力試験)のみを実施し、第2次試験では論文試験を実施します。

(5) 修学区分

修学区分	令和3年3月までに卒業見込みの場合	既卒の場合
コード	2	3

(6) 元号・卒業年

元号は該当するコードを下記から選んでください。

元号	令和	平成
コード	5	4

卒業又は卒業見込年を**2桁**で必ず記入してください。

例1) 令和3年3月までに卒業する見込みの場合 ⇒ 03

例2) 平成31年3月に卒業した場合 ⇒ 31

○特記事項（受験にあたっての希望事項）

車イスの使用など受験にあたっての希望事項がある場合は、その旨記入してください。

(注) 受験申込書提出時に、必ず事務局総務課任用係まで御連絡ください。

○合格通知連絡先及び現住所

合格通知連絡先は、第1次試験合格通知書、最終合格通知書及び第2次試験の受験に必要な書類の送付先となります。

現住所は、合格通知連絡先と同じ場合も記入してください。

受験申込書の内容確認や、不測の事態の場合（新型コロナウイルス感染症の拡大など）に会場を変更するなど特別な対応をとる際の緊急連絡等のため、事務局からメール又は電話をすることもありますので、必ず確実に連絡がとれるメールアドレス及び電話番号（携帯電話番号等）を記入してください。

(注) 合格通知連絡先は、都道府県名から記入してください。ただし、合格通知連絡先が、**県庁所在地若しくは政令指定都市の場合又は鹿児島県内の場合は都道府県名を省略し、市・郡名から記入してください。**また、アパートの場合は部屋番号まで、同居の場合は同居先（例）〇〇方）まで記入し、番地とアパート名の間及びアパートの部屋番号と同居先の間は1字分を空け、数字は1マスに1字ずつ記入してください。

(注) メールアドレスは、携帯電話・PHS各社のドメインのメールアドレスの場合、事務局からのメールを受信できない可能性がありますので、なるべくパソコンで使用できるメールアドレスを記入してください。なお、メール指定受信、ドメイン指定受信、パソコンからのメール拒否等を設定している場合は「@pref.kagoshima.lg.jp」からのメールを受信できるよう、あらかじめ設定してください。

◆ 受 験 票 記 入 要 領 ◆

- (1) 試験区分、氏名（自署）を必ず記入してください。
- (2) 受験票は郵便ハガキになっていますので、必ず63円切手を貼り（複数の切手を使用する場合は重ねて貼らないこと）、受験票返送先の郵便番号、住所、氏名を記入してください。
- (3) 受験申込時には写真は不要です。受験票の交付後、写真欄に写真（裏面に試験区分・氏名を記入したもの）を貼り、試験当日に持参してください。

※ 試験当日、写真を貼っていない場合及び氏名が自署されていない場合は、受験できません。

◆アンケート回答の御協力について（受験申込書裏面に回答欄があります。）
今後の募集活動の参考とするため、アンケート回答に御協力ください。
（※ 回答は任意です。なお、回答内容は試験の合否には一切関係ありません。）

【 受験申込書記入例 】

- ・試験区分名 保健師
- ・氏性 女性
- ・年終月学 平成10年6月3日
- ・合格通知連絡先 ○〇大学 医学部 保健学科 令和3年3月卒業見込み
- ・現住 〒892-0816 鹿児島市 山下町 5丁目14番5号 ヴィラ山下105号室
- 〒890-8577 鹿児島市 鴨池新町 4丁目10番1号 桜島マンション102号室

令和2年度 鹿児島県職員採用試験受験申込書

※入力区分				試験名				試験区分				試験地 (○で囲む)				※受験番号		受験資格② (飛び級等) 該当	
1	2	3	4	大学卒業程度 追加募集				5	6	7	8	9	10	11	12~15	16	17~20		
0	2	0	2	保健師				3	5	0	0	0	0	0	0	1			

氏名 (姓と名の間は1字分空けること。)

カ	タ	ナ	シ	マ	イ	ズ	ミ	性 別 (○で囲む)											
カ	コ	シ	マ	イ	ズ	ミ		1 男性	61	62	63	64	65	66	67	68			
カ	コ	シ	マ	イ	ズ	ミ		2 女性	2	4	1	0	0	6	0				

学年

学 校 名	学 部 ・ 学 科 ・ 専 攻	所 在 地	修 学 期 間	修 学 区 分
〇〇大学	医学部 保健学科	鹿児島	平成29年4月から 平成令和3年3月まで	平成令和3年卒 (卒業)

最終学歴

学歴区分	専攻コード	※学部コード	※学科コード	卒業年	特記事項											
7	1	7	1	4	0	0	0	0	3	1	5	2	5	0	3	

住所

〒	8	9	2	-	0	8	1	6	丁目、番地は省略し、番地とアパート等との間は1マス空ける											
	鹿	児	島	市	山	下	町	5	-	1	4	-	5	ヴ						
	イ	ラ	山	下	1	0	5	号	濁点(°)、半濁点(°)を含めて1マスに記載											

電話 (099) 286-2111

〒 890 - 8577)

鹿児島市鴨池新町4丁目10番1号 桜島マンション102号室

[メールアドレス] izumi-k@〇〇〇〇.jp [電話] (090) 1234-0000

元号

例1)
令和 ⇒ 5

例2)
平成 ⇒ 4

卒業年

例1)
令和3年3月までに卒業する見込みの場合
⇒ 03

例2)
平成31年3月に卒業した場合
⇒ 31

【 受験票 (表) 記入例 】

郵便はがき

必ずes用切手を貼ってください。下に住所と氏名を必ず書いてください。

8 9 2 0 8 1 6

(住所) 鹿児島市山下町5-14-5

ヴィラ山下105号室

(氏名) 鹿児島 はずみ 様

○携行品
本受験票、エントリシート、筆記具(HB又はBの鉛筆、消しゴム等) 時計(時計機能だけのもの)、上履き・靴入れ(靴丸高校のみ)

○注意事項
・携帯電話の時計代わりの使用は禁止します。
・試験会場及びその周辺には駐車できません。公共交通機関を御利用ください。
・台風接近等により、やむを得ず試験日程を変更することがあります。その場合は下記によりお知らせします。

インターネットHP
◆ <https://saiyo.pref.kagoshima.jp/>

鹿児島県人事委員会事務局
電話099-286-3893・3894

申込時に63円切手を必ず貼ること。

【 受験票 (裏) 記入例 】

令和2年度 鹿児島県職員採用試験 受験票

私は、試験案内に掲げられた受験資格をすべて満たしており、また、受験申込書のすべての記載事項は事実と相違ありません。

試験名	試験区分	試験地 (○で囲む)
大学卒業程度追加募集	保健師	鹿児島市

※受験番号 (7桁) カゴシマ イズミ

氏名 (自署) 鹿児島 はずみ

(写真)

試験日時 令和2年 11月15日 (日)
午後1時着席

試験会場 鹿児島県庁行政庁舎
(鹿児島市鴨池新町10番1号)

出欠欄

※1	※2	※3
※4	※5	※6

※第1試験当日に、写真を貼っていない場合、氏名が自署されていない場合及びエントリシート(記入済、要貼付済)の提出がない場合は、受験できません。

(注) 本票は、受験番号の控えとなりますので、大切に保管してください。

「様」のままにしておくこと。

申込時には写真は不要。試験当日、写真を貼って持参すること。

◆ 学校コード表 ◆

コード番号	名 称	コード番号	名 称	コード番号	名 称	コード番号	名 称
7101003	帯広畜産大学	7142001	長崎大学	7313027	玉川大学	7328001	関西学院大学
7101005	北海道大学	7143001	熊本大学	7313028	中央大学	7329001	天理大学
7101006	北海道教育大学	7144001	大分大学	7313029	津田塾大学	7329002	奈良大学
7102001	弘前大学	7145001	宮崎大学	7313030	帝京大学	7333001	岡山商科大学
7103001	岩手大学	7146001	鹿児島大学	7313031	東海大学	7333002	岡山理科大学
7104001	東北大学	7146002	鹿屋体育大学	7313032	東京家政大学	7333004	ノートルダム清心女子大学
7105001	秋田大学	7147001	琉球大学	7313035	東京女子大学	7334002	広島工業大学
7106001	山形大学	7210002	高崎経済大学	7313036	東京電機大学	7334003	広島修道大学
7108001	茨城大学	7213003	首都大学東京	7313037	東京農業大学	7336002	徳島文理大学
7108002	筑波大学	7214001	横浜市立大学	7313038	東京理科大学	7340001	九州共立大学
7109001	宇都宮大学	7219001	都留文科大学	7313039	東洋大学	7340002	九州産業大学
7111001	埼玉大学	7221001	岐阜薬科大学	7313041	日本大学	7340003	九州女子大学
7112001	千葉大学	7222003	静岡県立大学	7313045	日本女子体育大学	7340004	久留米大学
7113001	お茶の水女子大学	7223003	名古屋市立大学	7313046	日本体育大学	7340005	久留米工業大学
7113003	東京大学	7226002	京都府立大学	7313047	法政大学	7340007	西南学院大学
7113005	東京外国語大学	7227002	大阪市立大学	7313052	明治大学	7340011	中村学園大学
7113006	東京学芸大学	7227003	大阪府立大学	7313053	明治学院大学	7340012	西日本工業大学
7113008	東京工業大学	7228001	神戸市外国語大学	7313054	明星大学	7340013	福岡大学
7113011	東京農工大学	7228005	兵庫県立大学	7313056	立正大学	7340014	福岡工業大学
7113012	一橋大学	7229002	奈良県立商科大学	7313058	早稲田大学	7340017	九州国際大学
7114001	横浜国立大学	7232001	島根県立大学	7313063	桜美林大学	7340018	福岡女学院大学
7115003	新潟大学	7233001	岡山県立大学	7313066	杏林大学	7340019	筑紫女学院大学
7117001	金沢大学	7234003	広島市立大学	7314001	麻布大学	7340020	西南女学院大学
7119001	山梨大学	7234004	県立広島大学	7314002	神奈川大学	7340022	福岡国際大学
7120001	信州大学	7235001	下関市立大学	7314003	関東学院大学	7342002	長崎総合科学大学
7121001	岐阜大学	7235002	山口県立大学	7314005	産能大学	7343002	崇城大学
7122001	静岡大学	7240001	北九州市立大学	7314012	フェリス学院大学	7343003	熊本学園大学
7123003	名古屋大学	7240003	福岡女子大学	7319001	山梨学院大学	7343007	九州看護福祉大学
7123004	名古屋工業大学	7240004	福岡県立大学	7320001	長野大学	7343009	熊本保健科学大学
7124001	三重大学	7242001	長崎県立大学	7323002	愛知学院大学	7344001	日本文理大学
7125001	滋賀大学	7243001	熊本県立大学	7323005	中京大学	7344002	別府大学
7126001	京都大学	7244001	大分県立看護科学大学	7323008	名古屋商科大学	7345001	南九州大学
7126002	京都教育大学	7245001	宮崎公立大学	7323011	日本福祉大学	7345002	宮崎産業経営大学
7127001	大阪大学	7245002	宮崎県立看護大学	7323012	名城大学	7345003	宮崎国際大学
7127003	大阪教育大学	7247002	沖縄県立看護大学	7323016	愛知淑徳大学	7345004	九州保健福祉大学
7128001	神戸大学	7301001	酪農学園大学	7323021	人間環境大学	7346001	鹿児島国際大学
7128003	兵庫教育大学	7301005	北海道情報大学	7326001	京都外国語大学	7346002	志学館大学
7129001	奈良教育大学	7311007	駿河台大学	7326002	京都学園大学	7346003	第一工業大学
7129002	奈良女子大学	7312002	千葉工業大学	7326003	京都産業大学	7346004	鹿児島純心女子大学
7130001	和歌山大学	7312003	千葉商科大学	7326006	同志社大学	7412002	放送大学
7131001	鳥取大学	7312006	国際武道大学	7326008	花園大学	7414002	防衛大学校
7132001	島根大学	7313001	青山学院大学	7326009	佛教大学	7435001	水産大学校
7133001	岡山大学	7313007	慶應義塾大学	7326010	立命館大学	7440001	九州職業能力開発大学校
7134001	広島大学	7313008	工学院大学	7326011	龍谷大学	6246001	鹿児島県立保健看護学校
7135001	山口大学	7313009	國學院大學	7327001	大阪学院大学	6246002	鹿児島医療技術専門学校
7136001	徳島大学	7313011	国士舘大学	7327002	大阪経済大学	5246001	鹿児島県立短期大学
7137001	香川大学	7313012	駒澤大学	7327005	大阪工業大学	5346001	鹿児島国際大学短期大学部
7138001	愛媛大学	7313015	上智大学	7327007	大阪商業大学	5346002	鹿児島純心女子短期大学
7139001	高知大学	7313017	昭和女子大学	7327008	大阪体育大学	5346003	鹿児島女子短期大学
7140001	九州大学	7313021	専修大学	7327010	関西大学	5346004	第一幼児教育短期大学
7140003	九州工業大学	7313022	創価大学	7327011	関西外国語大学	5446001	川内職業能力開発短期大学校
7140004	福岡教育大学	7313024	大東文化大学	7327012	近畿大学	4145001	国立都城工業高等専門学校
7141001	佐賀大学	7313026	拓殖大学	7327013	摂南大学	4146001	国立鹿児島工業高等専門学校

◆ 専攻コード表 ◆

010	語学	220	数学	380	化学工学	550	農業経済
020	文学	230	物理学	390	工業化学	560	水産
030	社会学	240	化学	400	生物工学	570	その他農林水産学系
040	社会福祉	250	生物学	410	経営工学	610	家政
050	その他人文学系	260	地学	420	食品工学	620	児童
060	教育	270	その他理学系	430	インテリア	630	保育
065	心理	280	医学	440	その他工学系	640	食物
070	その他教育学系	290	歯学	450	農学(業)	650	被服
080	法律	300	薬学	460	農芸化学	660	その他家政学系
090	政治	310	看護	470	農業土木	670	美術
100	その他法学系	315	保健	480	農業機械	680	音楽
110	経済	320	その他医学系	490	林学(業)	690	体育
120	商学(業)	330	土木	500	蚕業	700	その他芸術体育学系
130	情報処理	340	建築	510	獣医	810	普通
140	経営	350	機械	520	畜産		
150	その他経済学系	360	電気	530	園芸		
210	理数	370	電子工学	540	造園		

○年 齢

年齢は、令和3年3月末現在の満年齢を記入してください。

○写 真

写真欄に写真（裏面に氏名・試験区分を記入したもの）を貼ってください。

○経 歴

(1) 経歴欄

学歴、職歴等の全てを記入し、空白期間がないようにしてください。学歴は、中学校から始めて、専門学校等についても記入してください。職歴は、自営業・アルバイト等についても記入してください。ただし、在学中のアルバイトについては項目10の趣味等「アルバイト歴」欄に記入してください。

(2) 区分欄

学歴の場合は、卒業・卒業見込み・中退・在学中のいずれかを、また、職歴の場合は、正規・非正規の別を記入してください。

(3) 備考欄

学校・会社等の所在都道府県を、また、職歴の場合、併せて職務内容も記入してください。

○希望勤務地等

(1) 希望勤務地欄

希望勤務地の市町村名を記入してください。

(2) 希望部局名欄

右記の「鹿児島県行政機構とその分掌事務概要一覧表」を見て記入してください。

○趣味等

アルバイト歴欄は、在学中に行ったアルバイトのみ記入してください。ボランティア欄は、活動したボランティア名に括弧書きで「活動内容、活動期間」等を記入してください。

○資格・免許

現在、技能習得予定中のものも含めて記入してください。なお、取得予定の場合は、「取得年月」欄に、「令和○年○月取得予定」と記入してください。

○就職・進学

あくまでも参考とするものであり、現時点で分かっている事項はすべて記入してください。

(1) 「1次試験」、「2次試験」、「3次試験」欄

現時点での合否の状況を記入してください。合否が不明の場合は、「○月○日合格発表」等分かる範囲で記入してください。

(2) 備考欄

現時点の受験（予定）状況を記入してください。

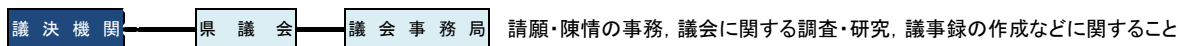
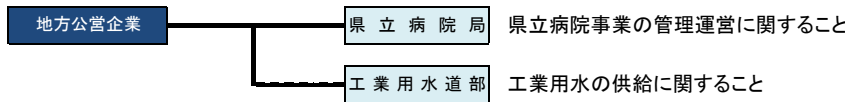
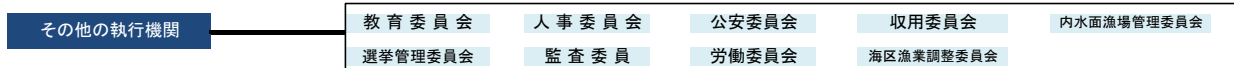
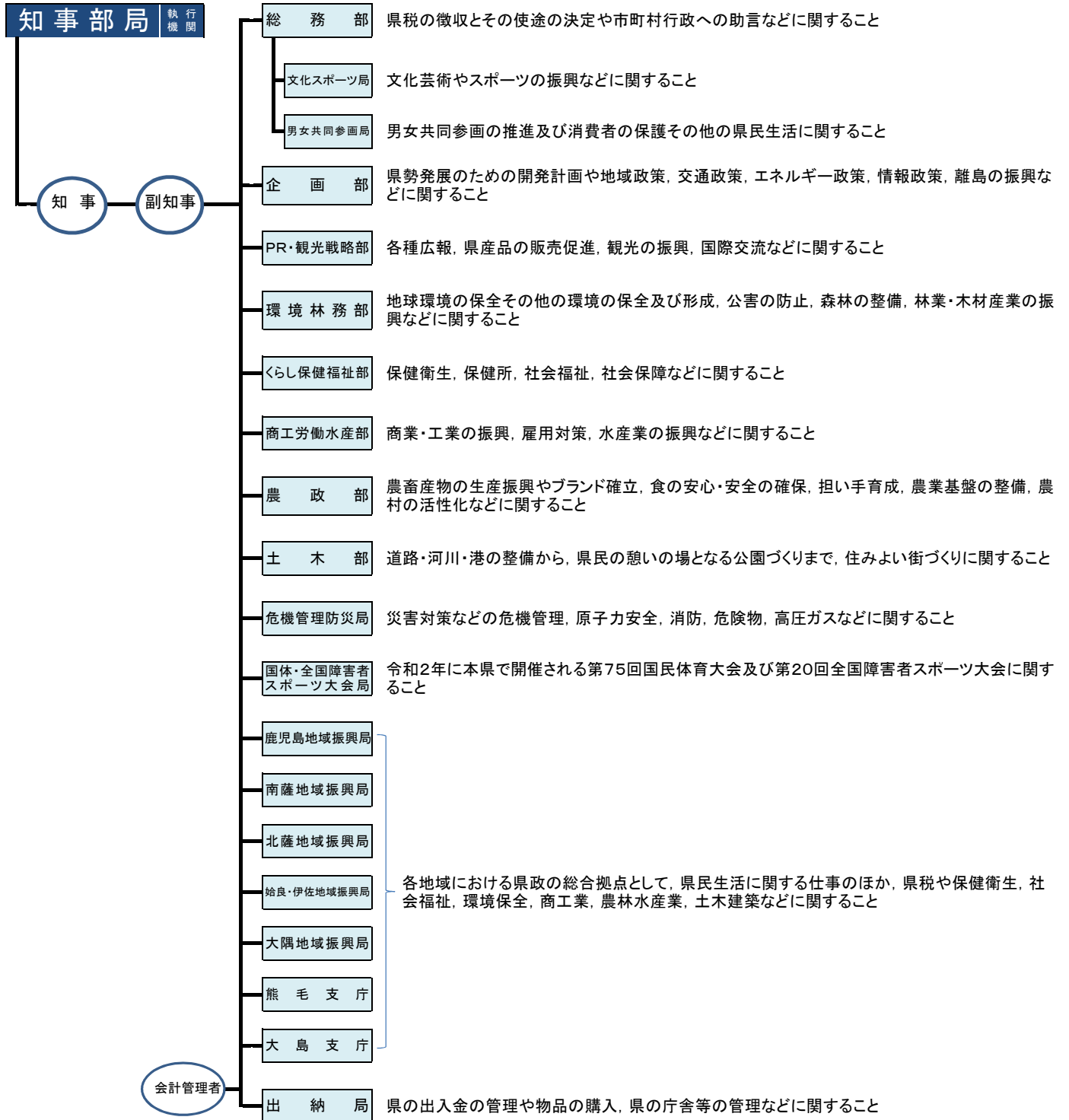
○その他

エントリーシートを鹿児島県のインターネットホームページ (<https://saiyo.pref.kagoshima.jp/entry/download/>) からダウンロードする場合、両面印刷で出力してください。

※ 第1次試験当日、エントリーシート（自筆で記入し、写真を貼ったもの）の提出がない場合は、受験できません。

◆ 鹿児島県行政機構とその分掌事務概要一覧表 ◆

令和2年4月現在



【 エントリーシート記入例 】

【表面】

令和2年度鹿児島県職員採用試験(大学卒業程度)追加募集エントリーシート

受験番号

0001

※ エントリーシートの記入例をよく読んで記入してください。虚偽の記載であることが判明したときには合格を取り消すことがあります。

試験区分	保健師	自筆(黒ボールペン又は黒インク)で記入してください。また、様式を県のホームページからダウンロードする場合は、両面印刷としてください。	受験票が届いた後に受験票に記載された受験番号を記入してください。
ふりがな	かごしま いずみ	昭和 生年月日 平成10年6月3日(22)才	(写真貼付) ・縦4cm×横3cm ・提出日前3か月以内に帽子をつけないで正面上半身を撮影したものを ・写真裏面に試験区分及び氏名を記載
氏名	鹿児島 いずみ	年齢は、令和3年3月末現在の満年齢を記入してください。	
現住所	〒 890-8577 鹿児島市鴨池新町4丁目10番1号 桜島マンション102号室		写真を必ず貼ってください。 (写真の裏面には、試験区分及び氏名を記入してください。)
		(電話番号 - - -) (携帯電話 - - -)	

1	期 間	名称(高校・大学等は学部学科まで記入すること)	区 分	備考(所在地・職務内容等)
経 歴	平成23年4月 平成26年3月	鹿児島市立 ○○第二中学校	卒業	鹿児島県
	平成26年4月 平成29年3月	鹿児島県立 ○○高等学校 普通科	卒業	鹿児島県
	平成29年4月 令和3年3月	○○大学 医学部 保健学科	卒業見込み	鹿児島県
	年 月 日 年 月 日 年 月 日 年 月 日			

2 受験の動機、理由

経歴欄は、学歴、職歴等のすべてを記入し、空白期間がないようにしてください。学歴は、中学校から始めて、専門学校等についても記入してください。職歴は、自営業・アルバイト等についても記入してください。ただし、在学中のアルバイトについては、項目10の趣味等「アルバイト歴」欄に記入してください。なお、記入欄が不足する場合は、継紙を貼るなどしてください。

区分欄には、学歴の場合は、卒業・卒業見込み・中退・在学中のいずれかを、また、職歴の場合は、正規・非正規の別を記入してください。

備考欄には、学校・会社等の所在都道府県を、また、職歴の場合、併せて職務内容も記入してください。

3 県職員としてやってみたい仕事や業務及びその理由

4 あなたのこれまでの経験や知識等を挙げた上で、鹿児島県が取り組むべき課題を挙げて、あなたならどのような取り組みを行いたいか、あなたの考えを記入してください。

希望部局名欄には、11ページを見て記入してください。

勤務を希望する市町村名を記入してください。

5 希望勤務地等	希望勤務地	第1希望	鹿児島市	第2希望	南さつま市	その他どこでも (可)・不可
	希望部局名	第1希望	くらし保健福祉部	第2希望	南薩地域振興局	その他どこでも (可)・不可

6 最近関心を持った社会問題や出来事、日頃興味を持って取り組んでいることなどについて記入してください。

※ このエントリーシートは第1次試験時に必ず提出すること。提出がない場合は、第1次試験を受験することはできません。

【裏面】

受験番号	0001	氏名	鹿児島 いずみ
------	------	----	---------

7 あなたの人柄について、エピソードなども入れて具体的に記入してください。

裏面にも忘れずに受験番号・氏名を記入してください。

8 これまでの学校生活、社会活動、職業体験、留学などの中で、最も力を入れてきた事柄について記入し、それに
取り組む過程で直面した困難等に対して、どのような行動・役割をしたのかできるだけ具体的に記入してください。

9 学業について力を入れたことや評価されたことなどについて記入してください。

卒論・ゼミのテーマ				
10 趣味等	趣味・特技			
	部(クラブ)活動 サークル活動等	時 期	名 称	試合での戦績・実績等
		在学中に行ったアルバイトのみを記入してください。		
	アルバイト歴	アルバイトの内容	従事した内容	従事期間
※主なものを2 つまで記入して ください。		飲食店の店員	ホールスタッフ, 厨房での調理補助	平成29年 4月 ~ 平成30年 3月
		塾講師	塾での授業	平成30年 4月 ~ 令和2年 3月
	ボランティア等	〇〇ボランティア(△△△, 6ヶ月) <small>活動したボランティア名に括弧書きで「活動内容や活動期間」等を記入してください。</small>		

11 資格・免許	取得年月	名 称	取扱官庁(団体)名	取得年月	名 称	取扱官庁(団体)名
	資格・免許欄には、現在技能習得中のものも含めて記入してください。なお、取得予定の場合は「取得年月」欄に「令和〇年〇月取得予定」記入してください。					

12 就職・進学	分類	試験・団体名	区分・職種	1次試験	2次試験	3次試験	備考
	国家公務員	国家公務員(総合職)	大学卒業程度				
		国家公務員(一般職)	大学卒業程度				
	地方公務員	〇〇市	保健師				
		〇〇病院	看護師				受験予定
民間企業 その他							
進学	〇〇大学大学院						受験予定

就職・進学欄については、あくまで参考とするものであり、現時点で分かっている事項は全て記入してください。「1次試験」等の欄については、現時点での可否の状況を記入してください。可否が不明の場合は、「〇月〇日合格発表」等分かる範囲で記入してください。備考欄については、受験予定・内定など現時点の状況を記入してください。

※ このエントリーシートは第1次試験時に必ず提出すること。提出がない場合は、第1次試験を受験することはできません。

【試験会場案内図】

- ・試験会場には、受験者用の駐車場はありませんので、公共交通機関等を利用してください。
- ・試験会場及びその周辺は駐車禁止です。厳守してください。また、自転車等は周辺の歩道に駐輪しないでください。
- ・試験会場は禁煙です。
- ・試験会場は変更になる場合がありますので、受験票で確認してください。
- ・不測の事態の場合（新型コロナウイルス感染症の拡大など）は会場を変更するなど特別な対応をとる可能性があります。その際は、ホームページでお知らせします。（URLは以下に記載）

○鹿児島県庁行政庁舎（鹿児島市鴨池新町10番1号）



採用試験に関する問合せ先

鹿児島県人事委員会事務局
総務課任用係

〒890-8577 鹿児島市鴨池新町10番1号 県庁（行政庁舎）12階
☎ (099) 286-3893・3894

◆インターネットホームページURL
<https://saiyo.pref.kagoshima.jp/>

試験に関する情報をHP、Facebook、Twitterで発信中！

