



令和2年度

## 鹿兒島県職員採用試験（短大卒業程度・高校卒業程度）

鹿 兒 島 県

Kagoshima Prefectural Personnel Commission

鹿 兒 島 県 人 事 委 員 会

令和2年度から、職員採用中級・初級試験を職員採用試験（短大卒業程度・高校卒業程度）に名称を変更しました。

受 付 期 間	[インターネット]	8月5日(水)～8月19日(水)
	[郵送]	8月5日(水)～8月21日(金)
第1次試験日	9月27日(日)	

## 試験のポイント

- 短大卒業程度試験は20～27歳，高校卒業程度試験は18～21歳の方が受験できます！（いずれも令和3年3月末現在の満年齢）
- 学歴要件はいずれの試験にもありません。



## 1. 試験名・試験区分・採用予定人員・主な勤務先及び職務内容

試験名	試験区分	採用予定人員	主な勤務先及び職務内容
短大卒業程度	一般事務	5名	知事部局において，事務に従事します。
	教育事務	33名	市町村立小・中学校又は教育委員会等において，事務に従事します。
	土木	5名	知事部局において，専門的業務に従事します。
高校卒業程度	一般事務	19名	知事部局又は教育委員会（県立学校等を含む。）において，事務に従事します。 ※ 最終合格者の採用決定者（任命権者）は，知事又は教育委員会で，採用後の勤務先や職務内容は次のとおりとなります。 ・ 知事の採用：知事部局において，事務に従事します。 ・ 教育委員会の採用：教育委員会（県立学校等を含む。）において，事務に従事します。 ※ 任命権者とは，職員の採用決定の権限等を有する地方公務員法上の機関です。
	警察事務	8名	警察本部（警察署を含む。）において，事務に従事します。
	農業土木	4名	知事部局において，それぞれの専門的業務に従事します。
	林業	2名	
	土木	2名	
建築	1名		

- 注(1) 受験申込みは、上表のうち一試験区分に限ります。  
 (2) 受験申込書の受理後における試験区分の変更は認めません。  
 (3) 採用予定人員は変更になることがあります。

2. 受験資格（最終合格後、受験資格に該当しないことが明らかになった場合には、合格は取消しとなります。）

(1) 年齢〔( )内は、令和3年3月末現在の満年齢〕

試験名	受験資格
短大卒業程度	平成5年4月2日（27歳）から平成13年4月1日（20歳）までに生まれた者
高校卒業程度	平成11年4月2日（21歳）から平成15年4月1日（18歳）までに生まれた者

(2) 次のいずれかに該当する者は受験できません。

ア 日本の国籍を有しない者

イ 禁錮以上の刑に処せられ、その執行を終わるまで又はその執行を受けることがなくなるまでの者

ウ 鹿児島県職員（教育事務の受験者にあつては鹿児島県職員又は鹿児島県の県費負担教職員）として懲戒免職の処分を受け、当該処分の日から2年を経過しない者

エ 日本国憲法施行の日以後において、日本国憲法又はその下に成立した政府を暴力で破壊することを主張する政党その他の団体を結成し、又はこれに加入した者

オ 平成11年改正前の民法の規定による準禁治産の宣告を受けている者（心身耗弱を原因とするもの以外）

3. 試験日・試験会場

区分	試験名	日 時	試験地	試験会場
第1次試験	短大卒業程度	令和2年9月27日（日） 午前9時（着席）～ 午後3時30分（終了予定）	鹿児島市	鹿児島県立鹿児島中央高等学校 （鹿児島市加治屋町10-1）  ※1 試験会場は変更になる場合がありますので、受験票で確認してください。  ※2 会場は土足禁止です。必ず上履きと靴入れを持参してください。
	高校卒業程度	令和2年9月27日（日） 午前9時（着席）～  一般事務、警察事務 正 午（終了予定） 農業土木、林業、土木、建築 午後3時30分（終了予定）		
第2次試験	短大卒業程度 ・ 高校卒業程度	令和2年10月20日（火） ～11月9日（月）（予定） （第1次試験合格者について行います。）	鹿児島市	第1次試験合格通知のときにお知らせします。

※ 不測の事態の場合（新型コロナウイルス感染症の拡大など）は会場を変更するなど特別な対応をとる可能性があります。その際は、ホームページでお知らせします。（URLは16ページに記載）

#### 4. 試験内容

試験名「短大卒業程度」は短大卒業程度、試験名「高校卒業程度」は高校卒業程度の試験内容で次の試験を行います。

区分	試験種目	内 容		
第1次試験	教養試験 (2時間30分)	各試験区分共通の一般教養について択一式(50問)により行います。 出題分野は別表(6ページ)のとおり。		
	専門試験 (2時間)	試験区分に応じた基礎的専門知識について択一式(40問)により行います。 出題分野は別表(6ページ)のとおり。 ※短大卒業程度、高校卒業程度(農業土木・林業・土木・建築)で実施		
	エントリーシート (提出書類)	事前に作成したものを第1次試験時に提出していただきます。 <b>提出がない場合は、第1次試験を受験することができません。(*1)</b> 第2次試験の面接試験においても使用します。		
第2次試験	論文試験 (1時間30分)	一般的知識、理解力、構成力、表現力等について記述式(1000字以内)により行います。 ※短大卒業程度(一般事務・教育事務)で実施		
	作文試験 (1時間)	理解力、構成力、表現力等について記述式(800字以内)により行います。 ※高校卒業程度で実施		
	論文試験 (1時間30分)	試験区分に応じた専門知識、構成力、表現力等について記述式により行います。 出題分野は別表(6ページ)のとおり。 ※短大卒業程度(土木)で実施		
	面接試験	短大卒業程度	人物について個別面接(2回)により行います。(*2)	
		高校卒業程度	人物について個別面接(1回)により行います。	
適性検査	職務遂行上必要な適性について検査を行います。			

(注) ※1 エントリーシートの様式は、鹿児島県のホームページ(<https://saiyo.pref.kagoshima.jp/entry/download/>)からダウンロードすることができます。なお提出する際は、**両面印刷**にしてください。

※2 第2次試験の個別面接(2回)は、同日中に実施します。

#### 5. 配点等

試験区分		試験種目	第1次試験			第2次試験			
			教養試験	専門試験	合計得点	論文試験	作文試験	専門試験	面接試験
短大卒業程度	一般事務	100点	100点	200点	75点	/	/	300点	375点
	教育事務								
	土木								
高校卒業程度	一般事務	100点	/	100点	/	75点	/	300点	375点
	警察事務								
	農業土木	100点	100点	200点					
	林業								
	土木								
建築									

注(1) 一定の基準に達しない試験種目がある場合は、合計得点にかかわらず不合格となります。

(2) 最終合格者は、第2次試験の結果に基づき決定し、第1次試験の結果は反映されません。

## 6 申込手続・受付期間

次のうち、いずれかの方法で申し込んでください。

申込手続はインターネット（パソコン／スマートフォン）・郵送の2種類ありますが、インターネットによる申込みが可能な環境にある方は、原則としてインターネットで申し込んでください。

### (1) インターネットで申し込む場合

この申込みには、**鹿児島e（いー）申請（鹿児島県電子申請共同運営システム）**を利用します。

申 込 手 続	申 込 方 法	<p>① 鹿児島e申請のページ(<a href="https://shinsei.pref.kagoshima.jp/SdsJuminWeb/JuminLgSelect">https://shinsei.pref.kagoshima.jp/SdsJuminWeb/JuminLgSelect</a>)にアクセスし、環境設定と利用者登録を行ってください。          ※ この手続きは、受付期間前でも行うことができます。また、鹿児島県のホームページ(<a href="https://www.pref.kagoshima.jp/">https://www.pref.kagoshima.jp/</a>)から鹿児島e申請のページにアクセスすることもできます。</p> <p>② 受付期間が始まったら、鹿児島e申請のページで『鹿児島県職員採用試験（短大卒業程度／高校卒業程度）受験申込』を選択し、申込データの入力・送信を行ってください。          ア 申込データを送信すると自動的に「<b>申請受付のお知らせ</b>」メールが届きます。          イ 審査が始まると「<b>審査開始のお知らせ</b>」メールが送信されます。申込データの送信日から土・日祝を除く3日後以内（受付期間最終日に申込データを送信した場合は翌日まで）に「審査開始のお知らせ」メールが届かない場合は、直ちに人事委員会事務局まで問い合わせてください。          ウ 審査が完了すると「<b>審査完了のお知らせ</b>」メールが送信されます。その後は、「<b>通知書発行のお知らせ</b>」メールが送信されるまでお待ちください。          ※ なお、迷惑メール対策でメールの受信制限を行っている場合、お知らせメールが受信できない場合や、受信できても迷惑メールフォルダに振り分けられてしまう場合がありますので、留意してください。</p>
	受 付 期 間	<p>令和2年8月5日（水）～8月19日（水）          ※ 8月5日 8時30分～8月19日 17時15分までに鹿児島e申請のサーバーに到達したもので受け付けます。          ※ 受付初日及び最終日以外は、24時間いつでも受け付けます。（サーバーメンテナンス時等を除く。）</p>
受 験 票 の 作 成	<p>次の方法により、ダウンロードした受験票の様式をプリンタで印刷して第1次試験時に持参してください。</p> <p>① 9月16日（水）までに「<b>通知書発行のお知らせ</b>」メールが送信されます。          ※ 9月16日（水）までに「<b>通知書発行のお知らせ</b>」メールが届かない場合は、直ちに人事委員会事務局まで問い合わせてください。          ② 「<b>通知書発行のお知らせ</b>」メールを受信したら、同メール中の【<b>確認ページ</b>】にアクセスし、<b>受験票の様式をプリンタで印刷</b>してください。印刷方法の詳細は、下記の「電子申請システムヘルプデスク」にお問合せください。          ③ 印刷した様式に<b>必要事項を記入</b>し、切り取り線で切り離してください。また、<b>写真欄に写真（4cm×3cm、裏面に試験区分・氏名を記入したもの）を必ず貼</b>ってください。</p>	
鹿 児 島 e 申 請 の 問 合 せ 先	<p>電子申請に関するお問合せは、電子申請システムヘルプデスクで受け付けています。  <b>電話 0120-470-570</b> ※ 受付時間 9時～17時（土曜日、日曜日及び祝日等の閉庁日を除く。）</p>	
注 意 事 項	<p>御利用のインターネット環境によっては、このシステムを利用できないことがありますので、事前に鹿児島e申請のページで確認してください。          なお、インターネット申込受付期間内に申込みができなかった場合やシステムトラブル等により電子申請に対応できない場合は、郵送により申込みをしてください。  <b>全ての手続きが期限内に終了しない場合は、受験することができません。</b>上記の説明をよく読み、<b>確実に全ての手続きを行ってください。</b></p>	

## (2) 郵送で申し込む場合

申 込 手 続	郵送先	鹿児島県人事委員会事務局 〒890-8577 鹿児島市鴨池新町10-1 県庁（行政庁舎）12階 電話（099）286-3893・3894
	郵送方法	受験申込書及び受験票に必要な事項を記入し、 <b>受験票に必ず63円切手を貼って</b> 、鹿児島県人事委員会事務局に郵送してください。封筒の表に「 <b>短大卒業程度申込</b> 」又は「 <b>高校卒業程度申込</b> 」と書いて <b>必ず簡易書留郵便</b> （郵便局で手続きが必要。）にしてください。
	受付期間	令和2年8月5日（水）～8月21日（金） ※ 8月21日（金）までの消印があるもの <span style="text-decoration: underline;">に限り受け付けます。</span>
受験票の 作成	受験票は、事務局で受験番号及び試験会場を記入した上で、9月中旬に郵送します。 <b>第1次試験時に、写真欄に写真（4cm×3cm、裏面に試験区分・氏名を記入したもの）を必ず貼って持参してください。</b> ※ 受験票が9月16日（水）までに届かない場合は、直ちに人事委員会事務局まで問い合わせてください。	

## 7 点字又は拡大印刷問題による受験

短大卒業程度の一般事務及び教育事務と高校卒業程度の一般事務及び警察事務の試験区分においては、身体障害者手帳を有する方を対象に、点字又は拡大印刷の問題による試験も行います。この場合、試験時間は一部異なることがあります。

なお、受験を希望される方は、受験申込書の特記事項欄に「**点字問題希望**」又は「**拡大印刷問題希望**」と必ず記入し、受験申込時に人事委員会事務局総務課任用係まで必ず御連絡ください。

## 8 エントリーシートについて

エントリーシートは**申込時は提出不要**です。必要事項を黒ボールペン又は黒インクを用い、**自筆で記入し**、写真欄に写真（4cm×3cm、裏面に試験区分・氏名を記入したもの）を必ず貼って、**第1次試験日に必ず持参してください。**第1次試験日に提出がない場合は、第1次試験を受験できません。

エントリーシートの様式は、鹿児島県のインターネットホームページ（<https://saiyo.pref.kagoshima.jp/entry/download/>）からダウンロードすることができます。なお、**提出する際は、両面印刷にしてください。**

## 9 受験時の注意事項

- (1) 受験票（写真貼付・氏名を自署の上）を必ず持参してください。（インターネットで申込みをされた方は、必ず6(1)の「受験票の作成」のとおり、プリンタで印刷したものを持参してください。）
- (2) 試験会場に駐車場はありませんので、公共交通機関等を利用してください。
- (3) 試験会場は土足禁止ですので、必ず上履きと靴入れを持参してください。
- (4) 気温や室温の変化に対応できるように軽装で受験してください。
- (5) 試験会場及びその周辺は駐車禁止ですので厳守してください。また、学校周辺での自家用車、タクシーでの送迎による乗降は、渋滞の原因となり、周囲の迷惑となりますので、絶対にしないでください。自転車等は周辺の歩道に駐輪しないでください。
- (6) 試験会場（学校敷地を含む。）は**全て禁煙**です。
- (7) 携帯電話、下敷き、定規、計算尺、電卓、計算機能付きの時計や情報機器端末としての機能を有するもの等の使用は禁止します。特に、携帯電話は時計としての使用もできません。
- (8) 台風接近時等の場合で、第1次試験の実施に変更が予想される場合には、第1次試験日の数日前からホームページでお知らせします。（URLは16ページに記載）
- (9) 不測の事態の場合（新型コロナウイルス感染症の拡大など）は会場を変更するなど特別な対応をとる可能性があります。その際は、ホームページでお知らせします。（URLは16ページに記載）

## 10 試験問題の例題等

第1次試験（教養試験及び専門試験）の試験問題例及び過去の第2次試験（論文試験、作文試験、専門試験）の課題は、鹿児島県のホームページに掲載しています。

また、鹿児島県県政情報センター（鹿児島市鴨池新町10-1 鹿児島県庁 行政庁舎2階）でも公開しています。なお、閲覧は無料ですが、コピーを希望される場合は、その費用（片面複写1枚につき10円）が必要となります。

## 11 合格発表

区 分	発表日(予定)	発表の方法等
第1次試験 合格発表	10月5日(月) 午前10時	合格発表日の午前10時以降に、ホームページに、合格者の受験番号を掲載します。 また、合格者には文書で通知します。 (URLは16ページに記載)
最終合格 発表	11月下旬	

## 12 試験結果の開示

採用試験の結果については、鹿児島県個人情報保護条例第23条第1項の規定により、口頭で開示を申し出ることができます。(下表参照)

試験	開示申出ができる人	開示内容	開示期間	開示場所
第1次試験	第1次試験不合格者	総合得点 総合順位 種目別得点	合格発表日から 起算して1か月間	鹿児島県人事委員会事務局
第2次試験	第2次試験受験者			

開示申出をする場合は、必ず、受験者本人(代理は認めません。)が、本人であることを証明する顔写真付きの身分証明書(運転免許証、学生証、旅券等)を持参し、鹿児島県人事委員会事務局(行政庁舎12階)へ直接おいでください。電話、はがき等による申出では開示できません。

〔開示受付は、開示期間内の午前8時30分から(合格発表当日は午前10時から)午後5時15分までです。ただし、土曜日、日曜日及び祝日等の閉庁日は受け付けておりません。〕

## 13 合格から採用まで

- 最終合格者は、人事委員会が試験区分ごとに作成する採用候補者名簿に記載されます。人事委員会は、任命権者からの請求に応じて採用候補者を提示し、任命権者は、その提示を受けた者の中から採用者を決定します。
- 採用候補者名簿の有効期間は、名簿確定の日から原則として1年間です。

## 14 給 与

給与は職員の給与に関する条例等に基づき支給されます。令和2年4月1日現在、基準となる給料月額は、短大卒業程度は163,600円、高校卒業程度は151,000円となり、職務経歴等のある人には、この額に一定の基準で加算されることがあります。

上記の給料のほか、通勤手当、住居手当、超過勤務手当、期末手当、勤勉手当等が、それぞれの手当支給条件に応じて支給されます。

(別表)試験の出題分野

試験名	試験区分	試験種目	第1次試験出題分野	第2次試験出題分野
短大卒業 程 度	一般事務 教育事務	教養試験	社会、人文、自然、文章理解、判断推理、数的推理、資料解釈	_____
		専門試験	政治学・行政学、社会学・社会事情、憲法、行政法、民法、 経済学、財政学、国際関係	_____
	土 木	教養試験	社会、人文、自然、文章理解、判断推理、数的推理、資料解釈	_____
		専門試験	数学・物理、応用力学、水理学、土質工学、測量、土木計画 (都市計画を含む)、材料・施工	河川、道路、海岸、港湾、コンクリート、土質
高校卒業 程 度	一般事務 警察事務	教養試験	社会、人文、自然、文章理解、判断推理、数的推理、資料解釈	_____
	農業土木	教養試験	社会、人文、自然、文章理解、判断推理、数的推理、資料解釈	_____
		専門試験	農業土木設計、水循環、測量、農業土木施工、 農業に関する基礎(農業と環境、農業情報処理等)	_____
	林 業	教養試験	社会、人文、自然、文章理解、判断推理、数的推理、資料解釈	_____
		専門試験	森林経営、森林科学、測量、林産物利用	_____
	土 木	教養試験	社会、人文、自然、文章理解、判断推理、数的推理、資料解釈	_____
		専門試験	数学・物理・情報技術基礎、土木基礎力学(構造力学、水理学、 土質力学)、土木構造設計、測量、社会基盤工学、土木施工	_____
	建 築	教養試験	社会、人文、自然、文章理解、判断推理、数的推理、資料解釈	_____
		専門試験	数学・物理・情報技術基礎、建築構造設計、建築構造、 建築計画、建築法規、建築施工	_____

※ 短大卒業程度の第2次試験では、一般事務及び教育事務において論文試験を実施します。

※ 高校卒業程度の第2次試験では、全ての試験区分において作文試験を実施します。



(5) 修学区分

修学区分	令和3年3月までに卒業見込みの場合	既卒の場合
コード	2	3

(6) 卒業年

元号は該当するコードを下記から選んでください。

元号	令和	平成
コード	5	4

卒業又は卒業見込年を**2桁**で必ず記入してください。

例1)令和3年3月までに卒業する見込みの場合⇒ 03 例2)平成31年3月に卒業した場合⇒ 31

○特記事項（受験に当たっての希望事項）

点字又は拡大印刷問題で受験を希望する場合（短大卒業程度の「一般事務」及び「教育事務」と高校卒業程度の「一般事務」及び「警察事務」）は「点字問題希望」又は「拡大印刷問題希望」と記入してください。そのほか車イスの使用など、受験にあたっての希望事項がある場合は、その旨記入してください。

（注）受験申込書提出時に、必ず人事委員会事務局総務課任用係まで御連絡ください。

○合格通知連絡先及び現住所

合格通知連絡先は、第1次試験合格通知書、最終合格通知書及び第2次試験の受験に必要な書類の送付先となります。

現住所は、合格通知連絡先と同じ場合も記入してください。

受験申込書の内容確認や、不測の事態の場合（新型コロナウイルス感染症の拡大など）に会場を変更するなど特別な対応をとる際の緊急連絡等のため、事務局からメール又は電話をすることもありますので、必ず確実に連絡がとれるメールアドレス及び電話番号（携帯電話番号等）を記入してください。

（注）合格通知連絡先は、都道府県名から記入してください。ただし、合格通知連絡先が、**県庁所在地若しくは政令指定都市の場合又は鹿児島県内の場合は都道府県名を省略し、市・郡名から記入してください。**また、アパートの場合は部屋番号まで、同居の場合は同居先（例）〇〇方）まで記入し、番地とアパート名の間及びアパートの部屋番号と同居先の間は1字分を空け、数字は1マスに1字ずつ記入してください。

（注）メールアドレスは、携帯電話・PHS各社のドメインのメールアドレスの場合、事務局からのメールを受信できない可能性がありますので、なるべくパソコンで使用できるメールアドレスを記入してください。なお、メール指定受信、ドメイン指定受信、パソコンからのメール拒否等を設定している場合は「@pref.kagoshima.lg.jp」からのメールを受信できるよう、あらかじめ設定してください。

◇ 受 験 票 記 入 要 領 ◇

- (1) 該当する試験名を○で囲み、試験区分、氏名（自署）を必ず記入してください。
- (2) 受験票は郵便ハガキになっていますので、必ず63円切手を貼り（複数の切手を使用する場合は重ねて貼らないこと）、受験票返送先の郵便番号、住所、氏名を記入してください。
- (3) 受験申込時には写真は不要です。受験票の交付後、写真欄に写真（裏面に試験区分・氏名を記入したもの）を貼り、試験当日に持参してください。

※ 試験当日に、写真を貼っていない場合及び氏名が自署されていない場合は、受験できません。

◆アンケート回答の御協力について（受験申込書裏面に回答欄があります。）

今後の募集活動の参考とするため、アンケート回答に御協力ください。

（※ 回答は任意です。なお、回答内容は試験の可否には一切関係ありません。）



# 《受験申込書記入例》

- 試験名 高校卒業程度
- 試験区分 一般事務
- 氏名 桜島 隼人
- 性別 男性
- 生年月日 平成14年7月1日
- 最終学歴 ○○高等学校（普通科） 令和3年3月卒業見込み
- 合格通知連絡先 〒892-0816 鹿児島市山下町五丁目14番5号 山下町アパート205号
- 現住所 〒890-8577 鹿児島市鴨池新町四丁目10番1号 鹿児島アパート5号

### 令和2年度 鹿児島県職員採用試験受験申込書

※入力区分				試験名(○で囲む)				試験区分				試験地				※受験番号			
1	2	3	4	5	6	7	8	9	10	11	12~15	16	17	18	19	20	21	22	23
0	2	0	2	2	短大卒業程度 高校卒業程度	3	一般事務	6	1	0	0	0	0	0	0	鹿児島市	1		

氏名 (姓と名の間は1字空けること。上欄の「カタカナ」を記入する際は、漢字、半角カタカナは1字とみなすこと。)																			
姓	名	姓	名	姓	名	姓	名	姓	名	姓	名	姓	名	姓	名	姓	名	姓	名
サ	ク	ラ	ジ	マ		ハ	ヤ	ト											
桜	島	隼	人																

性別(○で囲む)				生年月日			
男性		女性		年	月	日	
1		2		14	7	1	

学校名		学部・学科・専攻		所在地		修学期間		修学区分	
〇〇高等学校		普通科		鹿児島		30年 4月から		平成 3年 卒業	
(その前)				鹿児島		3年 3月まで		令和 卒業	

最終学歴		学校コード		専攻コード		※学部コード		※学科コード		※卒業年		特記事項	
3	1	3	2	4	6	9	9	9	8	1	0	2	5
0	3	0										0	

〒		町		番地		丁目		番地		アパート名等	
8	9	2	0	8	1	6					
鹿児島市山下町5丁目14番5号 山下町アパート205号											

〒890-0816 鹿児島市鴨池新町4丁目10番5号 鹿児島アパート5号

【メールアドレス】 sakurajima-hayato@〇〇〇〇.jp 【携帯電話】 (099) 〇〇〇〇-〇〇〇〇

元号

例1) 令和 ⇒ 5

例2) 平成 ⇒ 4

卒業年

例1) 令和3年3月までに卒業する見込みの場合 ⇒ 03

例2) 平成31年3月に卒業した場合 ⇒ 31

申込時に63円切手を必ず貼ること。

### 【 受験票 (表) 記入例 】

郵便はがき

8 9 2 0 8 1 6

(住所) ※送付先の住所を記載すること

(氏名) 桜島 隼人 様

○携行品  
本受験票、エントリーシート、筆記具(HB又はBの鉛筆、消ゴム等)、腕時計(時計機能だけのもの)、上履き・靴入れ

○注意事項  
・携帯電話の時計代わりの使用は禁止します。  
・試験会場及びその周辺には駐車できません。公共交通機関を御利用ください。  
・会場正門付近での車(タクシー含む。)の乗降は、絶対におやめください。  
・台風接近等により、やむを得ず試験日程を変更することがあります。その場合は下記よりお知らせします。

◆インターネットHP  
https://saiyo.pref.kagoshima.jp/

鹿児島県人事委員会事務局  
電話099-286-3893・3894

### 【 受験票 (裏) 記入例 】

### 令和2年度 鹿児島県職員採用試験 受験票

私は、試験案内に掲げてある受験資格をすべて満たしており、また、受験申込書のすべての記載事項は事実と相違ありません。

試験名(○で囲む)	試験区分	試験地
短大卒業程度 高校卒業程度	一般事務	鹿児島市

※受験番号: サクラジマ ハヤト

(氏名) 桜島 隼人

試験日時 令和2年9月27日(日) 午前9時着席

※試験会場 鹿児島県立鹿児島中央高等学校 (鹿児島市加治屋町10-1)

出欠欄

※1	※2	※3
※4	※5	※6

※第1次試験時に、写真を貼っていない場合、氏名が自署されていない場合及びエントリーシート(記入済、写真貼付済)が提出がない場合は、受験できません。

令和2年度 鹿児島県職員採用試験 受験番号票

氏名 桜島 隼人

試験名(○で囲む) 短大卒業程度  
高校卒業程度

試験区分 一般事務

※受験番号

(注) 本票は、受験番号の控えとなりますので、大切に保管してください。

「様」のままにしておくこと。

申込時には写真は不要。試験当日、写真を貼って持参すること。

◆ 学校コード表 ◆

ア 大学・大学院

コード番号	名 称	コード番号	名 称	コード番号	名 称	コード番号	名 称
7101003	帯広畜産大学	7142001	長崎大学	7313027	玉川大学	7327021	関西福祉科学大学
7101005	北海道大学	7143001	熊本大学	7313028	中央大学	7328001	関西学院大学
7101006	北海道教育大学	7144001	大分大学	7313029	津田塾大学	7328003	神戸学院大学
7102001	弘前大学	7145001	宮崎大学	7313030	帝京大学	7329001	天理大学
7103001	岩手大学	7146001	鹿児島大学	7313031	東海大学	7329002	奈良大学
7104001	東北大学	7146002	鹿屋体育大学	7313032	東京家政大学	7333001	岡山商科大学
7105001	秋田大学	7147001	琉球大学	7313035	東京女子大学	7333002	岡山理科大学
7106001	山形大学	7210002	高崎経済大学	7313036	東京電機大学	7333004	ノートルダム清心女子大学
7108001	茨城大学	7213003	首都大学東京	7313037	東京農業大学	7333011	くらしき作陽大学
7108002	筑波大学	7214001	横浜国立大学	7313038	東京理科大学	7334002	広島工業大学
7109001	宇都宮大学	7219001	都留文科大学	7313039	東洋大学	7334003	広島修道大学
7111001	埼玉大学	7221001	岐阜薬科大学	7313041	日本大学	7334004	福山大学
7112001	千葉大学	7222003	静岡県立大学	7313045	日本女子体育大学	7336002	徳島文理大学
7113001	お茶の水女子大学	7223003	名古屋市立大学	7313046	日本体育大学	7336004	四国大学
7113003	東京大学	7226002	京都府立大学	7313047	法政大学	7338002	松山大学
7113005	東京外国語大学	7227002	大阪市立大学	7313052	明治大学	7340001	九州共立大学
7113006	東京学芸大学	7227003	大阪府立大学	7313053	明治学院大学	7340002	九州産業大学
7113008	東京工業大学	7228001	神戸市外国語大学	7313054	明星大学	7340003	九州女子大学
7113011	東京農工大学	7228005	兵庫県立大学	7313056	立正大学	7340004	久留米大学
7113012	一橋大学	7229002	奈良県立商科大学	7313058	早稲田大学	7340005	久留米工業大学
7114001	横浜国立大学	7232001	島根県立大学	7313063	桜美林大学	7340007	西南学院大学
7115003	新潟大学	7233001	岡山県立大学	7313066	杏林大学	7340010	東和大学
7117001	金沢大学	7234003	広島市立大学	7314001	麻布大学	7340011	中村学園大学
7119001	山梨大学	7234004	県立広島大学	7314002	神奈川大学	7340012	西日本工業大学
7120001	信州大学	7235001	下関市立大学	7314003	関東学院大学	7340013	福岡大学
7121001	岐阜大学	7235002	山口県立大学	7314005	産能大学	7340014	福岡工業大学
7122001	静岡大学	7240001	北九州市立大学	7314012	フェリス学院大学	7340017	九州国際大学
7123003	名古屋大学	7240003	福岡女子大学	7319001	山梨学院大学	7340018	福岡女学院大学
7123004	名古屋工業大学	7240004	福岡県立大学	7320001	長野大学	7340019	筑紫女学園大学
7124001	三重大学	7242001	長崎県立大学	7323002	愛知学院大学	7340020	西南女学院大学
7125001	滋賀大学	7243001	熊本県立大学	7323005	中京大学	7340022	福岡国際大学
7126001	京都大学	7244001	大分県立看護科学大学	7323008	名古屋商科大学	7341001	西九州大学
7126002	京都教育大学	7245001	宮崎公立大学	7323011	日本福祉大学	7342001	活水女子大学
7127001	大阪大学	7245002	宮崎県立看護大学	7323012	名城大学	7342002	長崎総合科学大学
7127003	大阪教育大学	7247002	沖縄県立看護大学	7323016	愛知淑徳大学	7343002	崇城大学
7128001	神戸大学	7301001	酪農学園大学	7323021	人間環境大学	7343003	熊本学園大学
7128003	兵庫教育大学	7301005	北海道情報大学	7326001	京都外国語大学	7343007	九州看護福祉大学
7129001	奈良教育大学	7311007	駿河台大学	7326002	京都学園大学	7343009	熊本保健科学大学
7129002	奈良女子大学	7312002	千葉工業大学	7326003	京都産業大学	7344001	日本文理大学
7130001	和歌山大学	7312003	千葉商科大学	7326006	同志社大学	7344002	別府大学
7131001	鳥取大学	7312006	国際武道大学	7326008	花園大学	7345001	南九州大学
7132001	島根大学	7313001	青山学院大学	7326009	佛教大学	7345002	宮崎産業経営大学
7133001	岡山大学	7313007	慶應義塾大学	7326010	立命館大学	7345003	宮崎国際大学
7134001	広島大学	7313008	工学院大学	7326011	龍谷大学	7345004	九州保健福祉大学
7135001	山口大学	7313009	國學院大學	7327001	大阪学院大学	7346001	鹿児島国際大学
7136001	徳島大学	7313011	国士舘大学	7327002	大阪経済大学	7346002	志學館大学
7137001	香川大学	7313012	駒澤大学	7327005	大阪工業大学	7346003	第一工業大学
7138001	愛媛大学	7313015	上智大学	7327007	大阪商業大学	7346004	鹿児島純心女子大学
7139001	高知大学	7313017	昭和女子大学	7327008	大阪体育大学	7412002	放送大学
7140001	九州大学	7313021	専修大学	7327010	関西大学	7414002	防衛大学校
7140003	九州工業大学	7313022	創価大学	7327011	関西外国語大学	7435001	水産大学校
7140004	福岡教育大学	7313024	大東文化大学	7327012	近畿大学	7440001	九州職業能力開発大学校
7141001	佐賀大学	7313026	拓殖大学	7327013	摂南大学		

イ 短期大学, 高等専門学校等

コード番号	名 称	コード番号	名 称	コード番号	名 称	コード番号	名 称
6246001	鹿児島県立保健看護学校	5341003	佐賀女子短期大学	5344005	東九州短期大学	5346004	第一幼児教育短期大学
5340017	西日本短期大学	5341004	西九州大学短期大学部	5344006	別府溝部学園短期大学	5347002	沖縄キリスト教短期大学
5340018	東筑紫短期大学	5342004	長崎短期大学	5345002	南九州短期大学	5347004	沖縄女子短期大学
5340020	福岡女学院大学短期大学部	5342006	長崎外国語短期大学	5345004	聖心ウルスラ学園短期大学	5446001	川内職業能力開発短期大学校
5340021	福岡女子短期大学	5342007	長崎女子短期大学	5345005	宮崎学園短期大学	4145001	国立都城工業高等専門学校
5340024	近畿大学九州短期大学	5343006	中九州短期大学	5246001	鹿児島県立短期大学	4146001	国立鹿児島工業高等専門学校
5340025	東海大学福岡短期大学	5343009	尚綱大学短期大学部	5346001	鹿児島国際大学短期大学部		
5340027	福岡工業大学短期大学部	5344001	大分短期大学	5346002	鹿児島純心女子短期大学		
5341001	九州龍谷短期大学	5344004	別府大学短期大学部	5346003	鹿児島女子短期大学		

ウ 高等学校

コード番号	名 称	コード番号	名 称	コード番号	名 称	コード番号	名 称
3246001	鶴丸高等学校	3246032	宮之城農業高等学校	3246061	南大隅高等学校	3246303	鹿児島女子高等学校
3246002	甲南高等学校	3246033	阿久根高等学校	3246062	種子島高等学校	3246304	指宿商業高等学校
3246003	鹿児島中央高等学校	3246034	阿久根農業高等学校	3246063	種子島実業高等学校	3246305	出水商業高等学校
3246004	錦江湾高等学校	3246035	野田女子高等学校	3246064	中種子高等学校	3246307	鹿屋女子高等学校
3246005	甲陵高等学校	3246036	長島高等学校	3246065	南種子高等学校	3246309	国分中央高等学校
3246006	松陽高等学校	3246037	出水高等学校	3246066	屋久島高等学校	3346025	池田学園池田高等学校
3246007	鹿児島東高等学校	3246038	出水工業高等学校	3246067	大島高等学校	3346013	出水中央高等学校
3246008	鹿児島工業高等学校	3246039	大口高等学校	3246068	大島工業高等学校	3346014	大口明光学園高等学校
3246009	鹿児島南高等学校	3246040	伊佐農林高等学校	3246069	奄美高等学校	3346006	鹿児島高等学校
3246010	鹿児島西高等学校	3246041	栗野工業高等学校	3246070	大島北高等学校	3346026	鹿児島育英館高等学校
3246011	指宿高等学校	3246042	牧園高等学校	3246071	古仁屋高等学校	3346002	鹿児島学芸高等学校
3246012	山川高等学校	3246043	蒲生高等学校	3246072	喜界高等学校	3346004	鹿児島実業高等学校
3246013	穎娃高等学校	3246044	加治木高等学校	3246073	徳之島高等学校	3346030	鹿児島修学館高等学校
3246014	枕崎高等学校	3246045	加治木工業高等学校	3246074	徳之島農業高等学校	3346003	鹿児島純心女子高等学校
3246015	鹿児島水産高等学校	3246046	隼人工業高等学校	3246075	沖永良部高等学校	3346007	鹿児島城西高等学校
3246016	笠沙高等学校	3246047	国分高等学校	3246076	与論高等学校	3346023	鹿児島情報高等学校
3246017	加世田高等学校	3246048	福山高等学校	3246077	武岡台高等学校	3346020	鹿児島第一高等学校
3246019	川辺高等学校	3246050	財部高等学校	3246078	加世田常潤高等学校	3346017	加治木女子高等学校
3246021	薩南工業高等学校	3246051	末吉高等学校	3246080	開陽高等学校	3346015	鹿屋中央高等学校
3246022	吹上高等学校	3246052	岩川高等学校	3246081	薩摩中央高等学校	3346022	神村学園高等部
3246023	伊集院高等学校	3246053	志布志高等学校	3246082	鶴翔高等学校	3346024	志學館高等部
3246024	市来農芸高等学校	3246054	有明高等学校	3246083	川薩清修館高等学校	3346029	尚志館高等学校
3246025	串木野高等学校	3246055	串良商業高等学校	3246084	霧島高等学校	3346027	樟南高等学校
3246026	川内高等学校	3246056	高山高等学校	3246085	種子島中央高等学校	3346019	樟南第二高等学校
3246027	川内商工高等学校	3246057	鹿屋高等学校	3246086	明桜館高等学校	3346011	川内純心女子高等学校
3246029	樋脇高等学校	3246058	鹿屋農業高等学校	3246087	曾於高等学校	3346028	鳳凰高等学校
3246030	入来商業高等学校	3246059	鹿屋工業高等学校	3246301	鹿児島玉龍高等学校	3346005	ラ・サール高等学校
3246031	宮之城高等学校	3246060	垂水高等学校	3246302	鹿児島商業高等学校	3346012	れいめい高等学校

◆ 専攻コード表 ◆

010	語学	220	数学	380	化学工学	550	農業経済
020	文学	230	物理	390	工業化学	560	水産
030	社会学	240	化学	400	生物工学	570	その他農林水産学
040	社会福祉	250	生物	410	経営工学	610	家政
050	その他人文学系	260	地学	420	食品工学	620	児童
060	教育	270	その他理学系	430	インテリア	630	保育
065	心理	280	医学	440	その他工学系	640	食物
070	その他教育学系	290	歯学	450	農学(業)	650	被服
080	法律	300	薬学	460	農芸化学	660	その他家政学系
090	政治	310	看護	470	農業土木	670	美術
100	その他法学系	315	保健	480	農業機械	680	音楽
110	経済	320	その他医学系	490	林学(業)	690	体育
120	商学(業)	330	土木	500	蚕業	700	その他芸術体育学
130	情報処理	340	建築	510	獣医	810	普通
140	経営	350	機械	520	畜産		
150	その他経済学系	360	電気	530	園芸		
210	理数	370	電子工学	540	造園		

## ○年 齢

年齢は、令和3年3月末現在の満年齢を記入してください。

## ○写 真

写真欄に写真（裏面に試験区分・氏名を記入したもの）を貼ってください。

## ○経 歴

## (1) 経歴欄

学歴、職歴等の全てを記入し、空白期間がないようにしてください。学歴は、中学校から始めて、専門学校等についても記入してください。職歴は、自営業・アルバイト等についても記入してください。ただし、在学中のアルバイトについては項目9の趣味等「アルバイト歴」欄に記入してください。

## (2) 区分欄

学歴の場合は、卒業・卒業見込み・中退・在学中のいずれかを、また、職歴の場合は、正規・非正規の別を記入してください。

## (3) 備考欄

学校・会社等の所在都道府県を、また、職歴の場合、併せて職務内容も記入してください。

## ○希望勤務地等

## (1) 希望勤務地欄

希望勤務地の市町村名を記入してください。

## (2) 希望部局名欄

13ページの「鹿児島県行政機構とその分掌事務概要一覧表」を見て記入してください。

（「短大卒業程度・教育事務」及び「高校卒業程度・一般事務」で第1希望の採用先が教育委員会の場合は記入不要です。）

## (3) 第1希望の採用先欄

試験区分「高校卒業程度・一般事務」のみ希望する機関を選択し、○で囲んでください。

試験区分「高校卒業程度・一般事務」最終合格者の採用決定者（任命権者）は、知事又は教育委員会で、採用後の勤務先や職務内容は次のとおりとなります。

- ・知事の採用：知事部局において、事務に従事します。
- ・教育委員会の採用：教育委員会（県立学校等を含む。）において、事務に従事します。

※ 任命権者とは、職員の採用決定の権限等を有する地方公務員法上の機関です。

## ○趣味等

アルバイト歴欄は、在学中に行ったアルバイトのみ記入してください。ボランティア欄は、活動したボランティア名に括弧書きで「活動内容、活動期間」等を記入してください。

## ○資格・免許

現在、技能習得予定中のものも含めて記入してください。なお、取得予定の場合は、「取得年月」欄に、「令和○年○月取得予定」と記入してください。

## ○就職・進学

あくまでも参考とするものであり、合否には関係ありませんので、現時点で分かっている事項は全て記入してください。

## (1) 「1次試験」、「2次試験」、「3次試験」欄

現時点での合否の状況を記入してください。合否が不明の場合は、「○月○日合格発表」等分かる範囲で記入してください。

## (2) 備考欄

現時点の受験（予定）状況を記入してください。

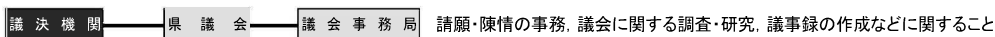
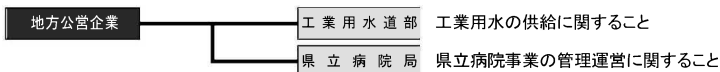
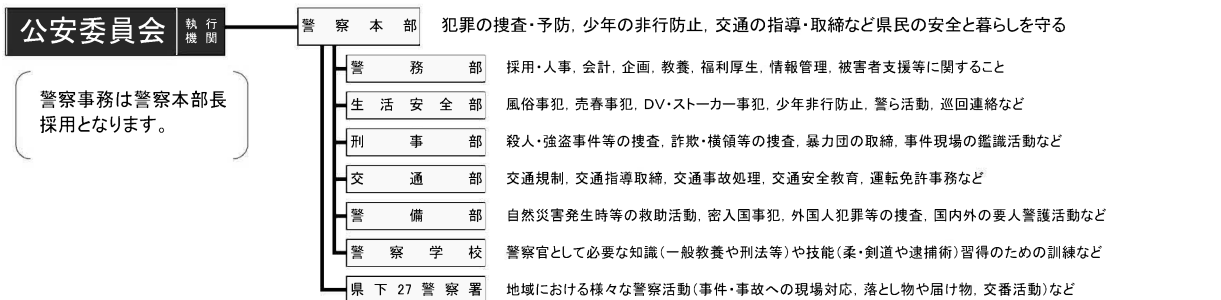
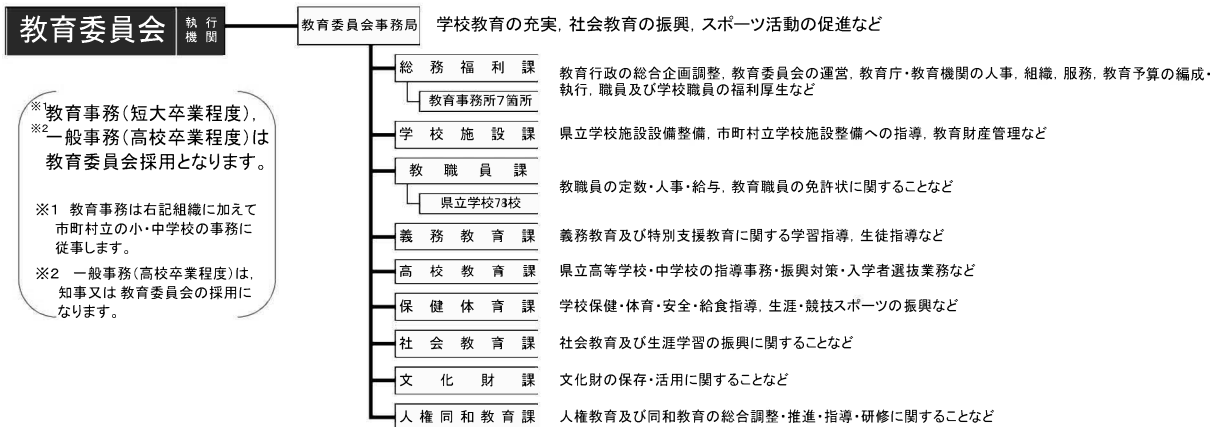
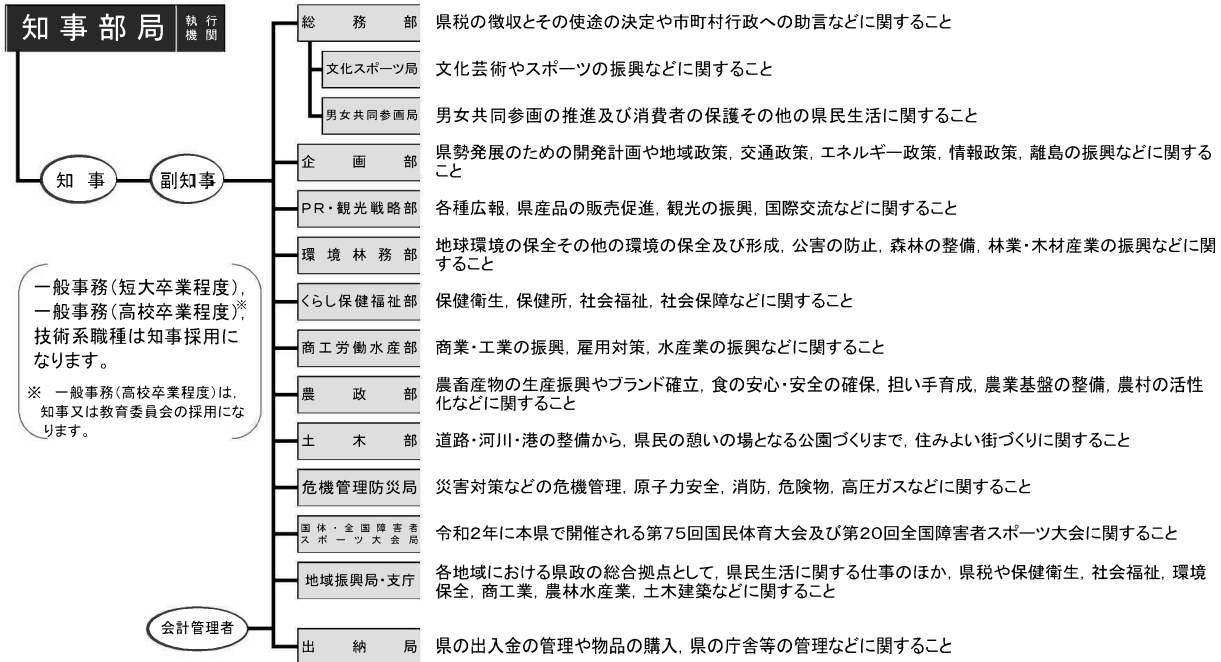
## ○その他

エントリーシートを鹿児島県のホームページ (<https://saiyo.pref.kagoshima.jp/entry/download/>) からダウンロードする場合、両面印刷で出力してください。

※ 第1次試験当日、エントリーシート（自筆で記入し、写真を貼ったもの）の提出がない場合は、受験できません。

# 鹿児島県行政機構とその分掌事務概要一覧表

令和2年4月現在



【 エントリーシート記入例 】

【表面】

令和2年度  
鹿児島県職員採用試験(短大卒業程度・高校卒業程度)エントリーシート

受験番号	0001
------	------

※ エントリーシートの記入例をよく読んで記入してください。虚偽の記載であることが判明したときには合格を取り消すことがあります。  
※ 自筆(黒ボールペン又は黒インク)で記入してください。また、様式を県のホームページからダウンロードする場合は、**両面印刷**としてください。

試験区分	高校卒業程度 (一般事務)			(写真貼付)
ふりがな	さくらじま はやと	生年月日	平成14年7月1日(18)才	
氏名	桜島 隼人	年齢は、令和3年3月末現在の満年齢を記入してください。		・縦4cm×横3cm ・提出日前3ヶ月以内に帽子をつけずに正面 ・上半身を撮影したもの ・写真裏面に試験区分及び氏名を記載 写真を必ず貼ってください。(写真の裏面には、試験区分及び氏名を記入してください。)
現住所	〒890-8577 (電話 099-286-2111) 鹿児島市鴨池新町四丁目10番1号 (携帯電話 090-△△△△-0000) 鹿児島アパート5号			

1	期 間	名称(高校・大学等は学部学科まで記入すること)	区 分	備考(所在地・職務内容等)
経 歴	平成27年4月 平成30年3月	鹿児島市立 ○○第二中学校	卒業	鹿児島県
	平成30年4月 令和3年3月	鹿児島県立 ○○高等学校 普通科	卒業見込み	鹿児島県
	年 月 月			
	年 月 月			
	年 月 月			
	年 月 月			

2 受験の動機、理由

経歴欄は、学歴、職歴等の全てを記入し、空白期間がないようにしてください。学歴は、中学校から始めて、専門学校等についても記入してください。職歴は、自営業・アルバイト等についても記入してください。ただし、在学中のアルバイトについては、項目9の趣味等「アルバイト歴」欄に記入してください。  
なお、記入欄が不足する場合は、継紙を貼るなどしてください。

区分欄には、学歴の場合は、卒業・卒業見込み・中退・在学中のいずれかを、また、職歴の場合は、正規・非正規の別を記入してください。

備考欄には、学校・会社等の所在都道府県を、また、職歴の場合、併せて職務内容も記入してください。

3 県職員としてやってみたい仕事や業務及びその理由

希望勤務地は勤務を希望する市町村名を記入してください。

希望部局名欄には、13ページの「鹿児島県行政機構とその分掌事務概要一覧表」を見て記入してください。

4 希望勤務地等	希望勤務地	第1希望	鹿児島市	第2希望	奄美市	その他どこでも (可)・不可
	希望部局名	第1希望	総務部	第2希望	土木部	その他どこでも (可)・不可
	第1希望の採用先(○で囲む)(高校卒業程度・一般事務のみ)		(知事部局)・教育委員会(県立学校を含む。)			

5 最近関心を持った社会問題や出来事、日頃興味を持って取り組んでいることなどについて記入してください。

※ このエントリーシートは第1次試験時に必ず提出すること。提出がない場合は、第1次試験を受験することはできません。

【裏面】

受験番号	0001	氏名	桜島 隼人
------	------	----	-------

6 あなたの人柄について、エピソードなども入れて具体的に記入してください。

裏面も忘れずに受験番号・氏名を記入してください。

7 これまでの学校生活、社会活動、職業体験、留学などの中で、最も力を入れてきた事柄について記入し、それに取  
り組む過程で直面した困難等に対して、どのような行動・役割をしたのかできるだけ具体的に記入してください。

8 学業について力を入れたことや評価されたことなどについて記入してください。

卒論・ゼミのテーマ  
※大卒卒、短大卒の受験者のみ書いてください。

9 趣味等	趣味・特技				
	部(クラブ)活動 サークル活動等	時 期	名 称	試合での戦績・実績等	役職等の経験
	アルバイト歴	アルバイトの内容		従事した内容	従事期間
	※主なものを2 つまで記入し てください。	飲食店の店員	ホールスタッフ、厨房での調理補助	平成31年4月～ 令和2年3月	年 月 日 年 月 日
ボランティア等	〇〇ボランティア(△△△, 6ヶ月)			活動したボランティア名に括弧書きで「活動内容や活動期 間」等を記入してください。	

10 資格・免許	取得年月	名 称	取扱官庁(団体)名	取得年月	名 称	取扱官庁(団体)名
	資格・免許欄には、現在技能習得中のものも含めて記入してください。なお、取得予定の場合は「取得年月日」欄に「令和〇年〇月取得予定」と記入してください。					

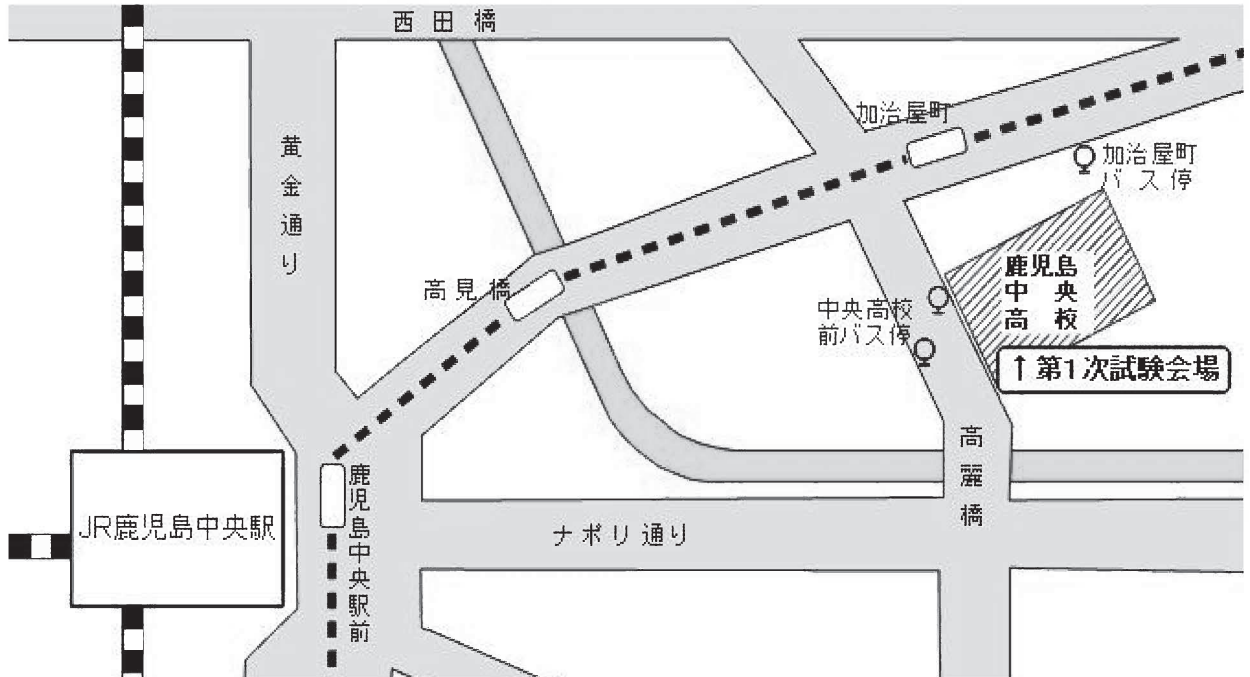
11 就職・進学	分類	試験・団体名	区分・職種	1次試験	2次試験	3次試験	備 考
	国家公務員	国家公務員(一般職)	高校卒業程度				受験予定
		裁判所事務官	高校卒業程度				受験予定
	地方公務員	〇〇市	高校卒業程度				受験予定
		民間企業	〇〇銀行	一般職			
	その他 進 学	〇〇大学					受験予定

就職・進学欄については、あくまで参考とするものであり、合否には関係ありませんので、現時点で分かっている事項はすべて記入してください。「1次試験」等の欄については、現時点での合否の状況を記入してください。合否が不明の場合は、「〇月〇日合格発表」等分かる範囲で記入してください。備考欄については、受験予定・内定など現時点の状況を記入してください。

※このエントリーシートは第1次試験時に必ず提出すること。提出がない場合は、第1次試験を受験することはできません。

## 【試験会場案内図】

○鹿児島中央高等学校（鹿児島市加治屋町10—1）



- ※ 試験会場は土足禁止ですので、必ず上履きと靴入れを持参してください。
- ※ 試験会場に駐車場はありません。試験会場及びその周辺は駐車禁止ですので厳守してください。また、学校周辺での自家用車、タクシーでの送迎による乗降は、渋滞の原因となり、周囲の迷惑となりますので、絶対にしないでください。
- ※ 試験会場（学校敷地を含む。）は全て禁煙です。
- ※ 試験会場は変更になる場合がありますので、受験票で確認してください。
- ※ 不測の事態の場合（新型コロナウイルス感染症の拡大など）は会場を変更するなど特別な対応をとる可能性があります。その際は、ホームページでお知らせします。（URLは以下に記載）

### 採用試験に関する問合せ先



鹿児島県



### 鹿児島県人事委員会事務局 総務課任用係

〒890-8577 鹿児島市鴨池新町10番1号 県庁（行政庁舎）12階  
☎ (099) 286-3893・3894

◆インターネットホームページURL  
<https://saiyo.pref.kagoshima.jp/>

試験に関する情報をHP、Facebook、Twitterで発信中！



リサイクル適性 (A)

この印刷物は、印刷用の紙へリサイクルできます。